

# LES MÉDAILLES ET LES PLAQUETTES PARMI LES DONS ROTHSCHILD

*Extrait d'inventaire d'après Pauline Prevost-Marcilhacy, directrice du projet  
« Les collections Rothschild dans les institutions publiques françaises »  
complété et détaillé par Katia Schaal, chargée d'études et de recherche, INHA*

*Publié en octobre 2019*

La synthèse que nous proposons de développer ici résulte d'une étude approfondie menée à partir du recensement des dons Rothschild présents dans 250 musées de France que Pauline Prevost-Marcilhacy a rassemblé en 2007 dans un inventaire qui comptabilise près de 130 000 œuvres d'art. Le programme de recherche que l'Institut national d'Histoire de l'Art a lancé en 2015 sous la supervision de Laura de Fuccia, cheffe de projet, tend à poursuivre et publier cette enquête exhaustive. À partir de 2017, Katia Schaal a rejoint le programme pour y apporter sa connaissance et son expertise sur la numismatique de la deuxième moitié du XIX<sup>e</sup> siècle et du début du XX<sup>e</sup> siècle concernant le dossier des dons Rothschild de médailles et plaquettes contemporaines.

Le corpus rassemblé ci-dessous a été constitué par l'extraction de toutes les médailles et plaquettes de l'inventaire général des œuvres données par la famille Rothschild aux musées de France, établi par Pauline Prevost-Marcilhacy. Cet ensemble compte plus de sept cent médailles pour lesquelles Katia Schaal a proposé d'affiner les attributions, de retrouver les titres originaux, de détailler leur date et leur technique de création, tout en cherchant à rendre la cohérence de chaque fonds en les documentant. Cet inventaire dédié a pour objectif de mieux identifier les ensembles sous la typologie du « cadre de médailles », très souvent catalogués par les musées sous un seul item, alors que ces lots atteignent parfois jusqu'à quatre-vingt objets.

Le choix s'est alors porté sur la constitution d'un inventaire, organisé par musée, qui se compose d'une notice mère informant sur l'ensemble du don et détaillant ensuite chaque médaillon, médaille, plaque ou plaquette, afin de respecter la spécificité de l'objet en terme de matériau et de mesure, mentions indispensables pour la recherche dans le domaine numismatique. Il faut rappeler que la médaille est un art du multiple et qu'il est nécessaire pour le chercheur ou le numismate de connaître ces éléments techniques pour caractériser l'exemplaire. Il a également paru important d'illustrer ce travail par des reproductions fournies par les musées. Cependant, lorsque les médailles figurent au registre des œuvres disparues, il a été proposé de faire référence à des exemplaires similaires sous la

terminologie d'« œuvres en rapport » et à des restitutions qui permettent d'imaginer la structure que pouvait offrir ces cadres de médailles.

Si des commentaires figurent à la suite des notices d'œuvres pour préciser des datations ou référer à des ensembles analogues, nous renvoyons également à plusieurs « billets » publiés sur le portail Rothschild dans un dossier thématique dédié ([Les médailles parmi les dons Rothschild](#)). Ces focus sur une médaille ou un cadre de médailles offrent un complément d'information quant à la genèse des œuvres ou aux médailleurs qui les ont produites. Pour obtenir une vision synthétique de l'investissement d'Alphonse de Rothschild en faveur de l'art de la médaille de son époque et pour prendre la mesure de son activité de donateur, nous renvoyons enfin à l'article de Katia SCHAAL, « Alphonse de Rothschild, acteur de la « médailleomanie » fin XIX<sup>e</sup> – début XX<sup>e</sup> siècles », dans Pauline Prevost-Marcilhacy, Laura de Fuccia (dir.), *De la sphère privée à la sphère publique. Actualité du programme de recherche « Les collections Rothschild dans les institutions publiques françaises »*, actes du colloque (Paris, INHA, 4-6 décembre 2018), Paris, INHA, 2019.

## ABBEVILLE

### MUSÉE BOUCHER-DE-PERTHES

#### Dons Alphonse de Rothschild

Victor PETER (Paris, 1840 - Paris, 1918)

*Cadre contenant six plaquettes en bronze*

H. 64,7 cm ; L. 80 cm (Cadre en bois) et H. 52,5 cm ; L. 67,2 cm (Fond de velours rouge)

Don Alphonse de Rothschild, 1904

Inv. : 92.13.161

Salon SAF 1904, n° 3466 : « Un cadre contenant six plaquettes » (une étiquette au dos du cadre mentionne cette provenance).

Patrick ABSALON et Justine GREMONT, « Un cadre de plaquettes, par Victor Peter » publié en ligne sur le [portail Rothschild](#) le 27 mai 2019.



© Musée d'Abbeville / Christian Migeon

« *Le lièvre et la tortue* »

Plaquette en bronze d'après les fables de La Fontaine

H. : 12,4 cm ; L. : 13,3 cm

Jacqueline GUILLOT, *Victor Peter, 1840-1918*, thèse de doctorat de l'université de Paris IV Sorbonne, soutenue sous la direction de Bruno Foucart, 1997, t. II, p. 213, n° 128.

« *Le corbeau et le renard* »

Plaquette en bronze d'après les fables de La Fontaine

H. : 20,5 cm ; L. : 13,7 cm

GUILLOT 1997, t. II, p. 214-215, n° 129.

*Chienne défendant ses petits contre une vipère*

Plaquette en bronze

H. : 11,7 cm ; L. : 14,1 cm

GUILLOT 1997, t. II, p. 216, n° 130.

« *Le rat et l'huître* »

Plaquette en bronze d'après les fables de La Fontaine

H. : 10,3 cm ; L. : 12,0 cm

GUILLOT 1997, t. II, p. 218, n° 131.

*Le couteau de Damoclès*

Plaquette en bronze

H. : 8,4 cm ; L. : 10,8 cm

GUILLOT 1997, t. II, p. 219-220, n° 132.

*Veau normand âgé de 4 mois*

Plaquette en bronze

H. : 10,6 cm ; L. : 12,2 cm

GUILLOT 1997, t. II, p. 260, n° 163.

**Cadre en rapport** : Cette année 1904, Victor Peter présente au Salon sous le n° 3465 un second cadre contenant neuf plaquettes qui est acheté par Alphonse de Rothschild pour être envoyé à Avesnes-sur-Helpe.

Katia SCHAAL, *Alphonse de Rothschild, acteur de la « médailleomanie » fin XIX<sup>e</sup> – début XX<sup>e</sup> siècles*, dans Pauline Prevost-Marcilhacy, Laura de Fuccia (dir.), *De la sphère privée à la sphère publique. Actualité du programme de recherche « Les collections Rothschild dans les institutions publiques françaises »*, actes du colloque (Paris, INHA, 4-6 décembre 2018), Paris, INHA, 2019.

**AGEN**  
**MUSÉE DES BEAUX-ARTS**

**Dons Alphonse de Rothschild**

Victor PETER (Paris, 1840 - Paris, 1918)

*Cadre contenant 18 médailles et plaquette de portraits et sujets animaliers*

H. : 91 cm ; L. : 69 cm

Don Alphonse de Rothschild, 1898

Inv. : 38 S

*Édouard Frémy*

Médaille en bronze

D. : 7,6 cm

*Claude-Charles Bourgonnier, peintre*

Médaille en bronze

D. : 7,9 cm

*Pierre Paul David d'Angers*

Médaille en bronze

D. : 7,8 cm

*Amédée Bertault*

Médaille en bronze

D. : 7,5 cm

*Religieuse (probablement sœur de l'artiste)*

Médaille en bronze

D. : 7,8 cm

*Madame Claire Paul Huet*

Médaille en bronze

D. : 7,8 cm

*Étude de cheval (dit Cheval de troupe)*

Plaquette en bronze

H. : 8 cm ; L : 11 cm

*Cheval*

Plaquette en bronze

Sans dimension connue

*Gazelle (soit passant, soit broutant)*

Plaquette en bronze

Sans dimension connue

*Canard à l'escargot (dit Canard et colimaçon)*

Plaquette en bronze

H. : 5,4 cm ; L. : 9,9 cm

*Canard (dit Canard à sa toilette)*

Plaquette en bronze

H. : 7 cm ; L. : 7,3 cm

*Cane et canetons*

Plaquette en bronze

H. : 8,1 cm ; L. : 9,6 cm

***Six médailles ou plaquettes manquantes.***

**Commentaire :** Ce cadre est assez similaire dans son contenu à celui envoyé au musée d'art et d'histoire de Narbonne l'année précédente en 1897. Du fait des lacunes que présente le cadre d'Agen, puisqu'à ce jour nous ne connaissons que douze œuvres

sur les dix-huit qu'il est sensé présenter, ce rapprochement s'avère d'une grande aide pour avancer quelques possibilités concernant les médailles manquantes.

Katia SCHAAL, *Alphonse de Rothschild, acteur de la « médaillomanie » fin XIX<sup>e</sup> – début XX<sup>e</sup> siècles*, dans Pauline Prevost-Marcilhacy, Laura de Fuccia (dir.), *De la sphère privée à la sphère publique. Actualité du programme de recherche « Les collections Rothschild dans les institutions publiques françaises »*, actes du colloque (Paris, INHA, 4-6 décembre 2018), Paris, INHA, 2019.



## **AJACCIO**

### **PALAIS FESCH - MUSÉE DES BEAUX-ARTS**

#### **Dons Alphonse de Rothschild**

Victor PETER (Paris, 1840 - Paris, 1918)

*Cadre avec 12 médailles représentant douze artistes*

Bronze

H. : 68,5 cm ; L. : 73,0 cm

Don Alphonse de Rothschild, 1901

MFA 901.1.1-12

## ANGERS

### MUSÉE DES BEAUX-ARTS

#### Dons Alphonse de Rothschild

Victor PETER (Paris, 1840 - Paris, 1918)

*Épagneul, Gordon. 1886*

Plaquette fondue en bronze

H. : 7,6 cm ; L. : 12,9 cm

Don Alphonse de Rothschild, 1892

MBA 74-A



J. de B, « Œuvres d'art données au musées par M. le baron Alphonse de Rothschild », *Revue de l'Anjou*, septembre-octobre 1892, p. 272.

Henri JOUIN, *Inventaire général des Richesses d'Art de la France, Province, Monuments civils, t. VIII*, Paris, Plon, 1908, 1 vol., p. 405, n° 45.

Stanislas LAMI, *Dictionnaire des sculpteurs de l'Ecole française au Dix-neuvième siècle*. Lichtenstein, Klaus reprint, 1970, t. 4, p. 67.

**Œuvre en rapport** : Paris, BnF, MMA, FL.Peter. 33.

Victor PETER (Paris, 1840 - Paris, 1918)

*Fauvette, chienne d'arrêt. 1879*

Plaquette fondue en bronze

H. : 8,0 cm ; L. : 14,0 cm

Don Alphonse de Rothschild, 1892

MBA 74-B



J. de B 1892, p. 272.

JOUIN 1908, p. 405, n° 46.

LAMI 1970, t. 4, p. 67.

**Œuvre en rapport** : Paris, Musée d'Orsay, Medor 1062.

*Ensemble des illustrations ci-dessus* : © Musées d'Angers

## ARMENTIÈRES

### MUSÉE MUNICIPAL

#### Dons Alphonse de Rothschild

Jean Désiré RINGEL D'ILLZACH (Illzach, 1847 - Strasbourg, 1916)

*Victor Hugo ; Ernest Renan ; Léon Lhermitte ; Auguste Rodin ; Edmond Got ; Francisque Sarcey ; Alexandre Dumas fils ; Charles Gounod ; Louis Pasteur ; Jean Dollfus ; Emile Augier ; Eugène Guillaume.*

12 médaillons de bronze

D. : 18 cm

Don Alphonse de Rothschild, 1893

Sans numéro d'inventaire connu

Œuvre disparue en 1914

**Commentaire :** Ce don est similaire en quantité et en contenu à celui réalisé la même année au musée d'Avignon, au musée de Cannes, au musée de Tourcoing et sûrement aussi au musée de Boulogne-sur-Mer sauf que cet ensemble a aujourd'hui disparu.

Katia SCHAAL, « Cadre de douze médaillons en bronze, par Jean Désiré Ringel d'Illzach au musée des Beaux-Arts de Tourcoing », publié en ligne sur le [portail Rothschild](#) le 3 juin 2019.

Katia SCHAAL, « Alphonse de Rothschild, acteur de la « médailleomanie » fin XIX<sup>e</sup> – début XX<sup>e</sup> siècles », dans Pauline Prevost-Marcilhacy, Laura de Fuccia (dir.), *De la sphère privée à la sphère publique. Actualité du programme de recherche « Les collections Rothschild dans les institutions publiques françaises »*, actes du colloque (Paris, INHA, 4-6 décembre 2018), Paris, INHA, 2019.

## **ARRAS**

### **MUSÉE DES BEAUX-ARTS**

#### **Dons Alphonse de Rothschild**

Frédéric Charles-Victor de VERNON (Paris, 1858 - Paris, 1912)

*Cadre de vingt-six médailles et plaquettes en argent et bronze*

Don Alphonse de Rothschild, 1898

Sans numéro d'inventaire connu

Œuvres disparues lors de la première guerre mondiale, ce cadre ne figure plus dans l'inventaire du musée.

Salon SAF 1898, n° 4027

*Catalogue des œuvres du musée d'Arras, 1907*

Katia SCHAAL, « Cadre de vingt-six médailles et plaquettes, par Frédéric de Vernon au musée Saint-Vaast d'Arras. Les comptes rendus de Salons au secours des œuvres disparues de Frédéric de Vernon », publié en ligne sur le [portail Rothschild](#) le 11 mars 2019.

## AVESNES-SUR-HELPE MUSÉE DE LA SOCIÉTÉ ARCHÉOLOGIQUE

### Dons Alphonse de Rothschild

Victor PETER (Paris, 1840 - Paris, 1918)

*Cadre contenant neuf plaquettes en bronze*

Don Alphonse de Rothschild, 1904

Disparu

Salon des artistes français, 1904, n° 3465

Katia SCHAAL, « Un cadre de plaquettes, par Victor Peter à Avesnes-sur-Helpe. Tentative de restitution d'un cadre de médailles disparu », publié en ligne sur le [portail Rothschild](#) le 13 mars 2019.



*Proposition de reconstitution © Katia Schaal*

*Alice René Paul Huet*

1903

H. 9,9 x L. 7,5 cm

**Œuvre en rapport** : Paris, BnF, dép. des monnaies et médailles,  
FL.Peter.77

*Marceau* (Œuvre non identifiée)

*Madame Marie Victor Peter*

1901

H. 9,8 x L. 7,1 cm

**Œuvre en rapport :** Paris, BnF, dép. des monnaies et médailles,  
FL.Peter.92

*Minerve aux pigeons*

H. 11,8 x L. 8,0 cm

**Œuvre en rapport :** Paris, BnF, dép. des monnaies et médailles,  
FL.Peter.128

*Lièvres*

H. 5,9 x L. 12,9 cm

**Œuvre en rapport :** Paris, BnF, dép. des monnaies et médailles,  
FL.Peter.2

*José Clara, statuaire*

1903

D. 13,0 cm

**Œuvre en rapport :** Paris, BnF, dép. des monnaies et médailles,  
FL.Peter.99

*Chien Sans-Peur*

H. 9,0 x L. 11,1 cm

**Œuvre en rapport :** Paris, BnF, dép. des monnaies et médailles,  
FL.Peter.36

*Bouc de 3 ans*

H. 13,0 x L. 14,5 cm

**Œuvre en rapport :** Paris, BnF, dép. des monnaies et médailles,  
FL.Peter.23

*Jean-Barnabé Amy, statuaire né à Tarascon*

1903

D. 14,6 cm

**Œuvre en rapport** : Paris, BnF, dép. des monnaies et médailles,  
FL.Peter.96

**Cadre en rapport** : Cette année 1904, Victor Peter présente au Salon sous le n° 3466 un second cadre contenant six plaquettes qui est acheté par Alphonse de Rothschild pour être envoyé à Abbeville.

Katia SCHAAL, *Alphonse de Rothschild, acteur de la « médaillomanie » fin XIX<sup>e</sup> – début XX<sup>e</sup> siècles*, dans Pauline Prevost-Marcilhacy, Laura de Fuccia (dir.), *De la sphère privée à la sphère publique. Actualité du programme de recherche « Les collections Rothschild dans les institutions publiques françaises »*, actes du colloque (Paris, INHA, 4-6 décembre 2018), Paris, INHA, 2019.

## AVIGNON

### MUSÉE CALVET

#### Dons Alphonse de Rothschild

Jean Désiré RINGEL D'ILLZACH (Illzach, 1847 - Strasbourg, 1916)

*Victor Hugo ; Ernest Renan ; Léon Lhermitte ; Auguste Rodin ; Edmond Got ; Francisque Sarcey ; Alexandre Dumas fils ; Charles Gounod ; Louis Pasteur ; Jean Dollfus ; Emile Augier ; Eugène Guillaume.*

12 médaillons de bronze

D. : 18 cm

Don Alphonse de Rothschild, 1893

Inv. T. 466

Œuvre disparue en 1914

**Commentaire :** Ce don est similaire en quantité et en contenu à celui réalisé la même année au musée d'Armentières, au musée de Cannes, au musée de Tourcoing et sûrement aussi au musée de Boulogne-sur-Mer sauf que cet ensemble a aujourd'hui disparu.

Katia SCHAAL, « Cadre de douze médaillons en bronze, par Jean Désiré Ringel d'Illzach au musée des Beaux-Arts de Tourcoing », publié en ligne sur le [portail Rothschild](#) le 3 juin 2019.

Katia SCHAAL, « Alphonse de Rothschild, acteur de la « médailleomanie » fin XIX<sup>e</sup> – début XX<sup>e</sup> siècles », dans Pauline Prevost-Marcilhacy, Laura de Fuccia (dir.), *De la sphère privée à la sphère publique. Actualité du programme de recherche « Les collections Rothschild dans les institutions publiques françaises »*, actes du colloque (Paris, INHA, 4-6 décembre 2018), Paris, INHA, 2019.



## BAYONNE

### MUSÉE BONNAT-HELLEU – MUSÉE DES BEAUX-ARTS

#### Dons Alphonse de Rothschild

Victor PETER (Paris, 1840 - Paris, 1918)

*Cadre de 18 médailles ou plaquettes en bronze*

Bronze fondu par Antonin LIARD (Paris, 1869 – Paris, 1944)

H. : 71 cm x L. : 78 cm

CM. 566/1 à 18

Don Alphonse de Rothschild, 1903



© Documentation du musée de Bayonne

*Canard et colimaçon*

Plaquette uniface en bronze fondu

H. : 5,2 cm ; L. : 9,8 cm

CM 566/1

*Apollon chevauchant Pégase*

1899

Epreuve en bronze fondu du revers de la médaille

D. : 7,9 cm

CM 566/2

**Œuvre en rapport** : droit de la médaille : CM 566/3

*Alexandre Falguière, peintre et statuaire*

1899

Epreuve en bronze fondu du droit de la médaille

D. : 8 cm

CM 566/3

**Œuvre en rapport** : revers de la médaille : CM 566/2

*Hase ou Lièvre couché*

Plaquette uniface en bronze fondu

H. : 5 cm ; L. : 10,5 cm

CM 566/4

*Idylle*

Médaille uniface en bronze fondu

D. : 14,5 cm

CM 566/5

Salon de 1877, n° 4218

*Amédée Bertault*

Médaille uniface en bronze fondu

D. : 7,9 cm

CM 566/6

Salon de 1881, n° 4197/4

*Une chèvre*

Plaquette uniface en bronze fondu

H. : 10,5 cm ; L. : 10,0 cm

CM 566/7

*Édouard Frémy*

1874

Médaille uniface en bronze fondu

D. : 7,6 cm

CM 566/8

Salon de 1877, n° 4219 ; Exposition universelle de 1900, n° 501

*Emile Marchon*

1893

Médaille uniface en bronze fondu

D. : 7,8 cm

CM 566/9

*Agathon Léonard*

Médaille uniface en bronze fondu

D. : 7,7 cm

CM 566/10

Salon de 1883, n° 4065/3

*L'âge heureux*

1879

Médaille uniface en bronze fondu

D. : 14,6 cm

CM 566/11

Salon de 1879, n° 5281

*Epagneul « Gordon »*

Plaquette uniface en bronze fondu

H. : 7,6 cm ; L. : 12,9 cm

CM 566/12

Salon de 1881, n° 4645/2 (bas-relief en marbre appartenant au baron Arthur de Rothschild)

*Lion passant*

Plaquette uniface en bronze fondu

H. : 10,7 cm ; L. : 15,6 cm

CM 566/13

*Fauvette, chienne d'arrêt*

Plaquette uniface en bronze fondu

H : 7,5 cm ; L. : 13 cm

CM 566/14

Salon de 1883, n° 4065/4

*Pierre Paul David d'Angers*

Médaille uniface en bronze fondu

D. : 7,6 cm

CM 566/15

Salon de 1881, n° 4197/2

*Pierre Puvis de Chavannes, d'après Rodin*

1894

Médaille uniface en bronze fondu

D. : 9,0 cm

CM 566/16

Katia SCHAAL, « Portrait de Pierre Puvis de Chavannes d'après Auguste Rodin, par Victor Peter », publié en ligne sur le [portail Rothschild](#) le 20 juillet 2017.

*Claude Charles Bourgonnier*

Médaille uniface en bronze fondu

D. : 9,0 cm

CM 566/17

Salon de 1881, n° 4197/7

*Maurice Jouenne*

1894

Médaille uniface en bronze fondu

D. : 7,6 cm

CM 566/18

**Commentaire :** Nous avons identifié Antonin Liard comme le fondeur de cet ensemble.

Katia SCHAAL, « Alphonse de Rothschild, acteur de la « médaillomanie » fin XIX<sup>e</sup> – début XX<sup>e</sup> siècles », dans Pauline Prevost-Marcilhacy, Laura de Fuccia (dir.), *De la sphère privée à la sphère publique. Actualité du programme de recherche « Les collections Rothschild dans les institutions publiques françaises »*, actes du colloque (Paris, INHA, 4-6 décembre 2018), Paris, INHA, 2019.

**BERGUES**  
**MUSÉE DU MONT DE PIÉTÉ**

**Dons Alphonse de Rothschild**

Jean Désiré RINGEL D'ILLZACH (Illzach, 1847 - Strasbourg, 1916)

*Alexandre Falguière, Etienne Arago, Engel Dollfus*

Médallions en bronze

Sans dimension connue

Don Alphonse de Rothschild, 1895

Sans numéro d'inventaire connu

## **BORDEAUX**

### **MUSÉE DES BEAUX-ARTS**

#### **Dons Alphonse de Rothschild**

Jean Désiré RINGEL D'ILLZACH (Illzach, 1847 - Strasbourg, 1916)

*Cadre de douze médaillons*

Don Alphonse de Rothschild, 1890

Exposition universelle, section beaux-arts, groupe 1, cl. 3, n° 2119, *Douze médaillons en bronze*

*Portrait de Louis Pasteur*

1884

Médaillon fondu en bronze à patine brun clair

D. : 17,5 cm

Bx 9

*Portrait de Léon Gambetta*

1883

Médaillon fondu en bronze par Pierre Bingen à patine brune

D. : 17,5 cm

Bx 8

*Portrait d'Émile Augier*

1884

Médaillon fondu en bronze par Pierre Bingen à patine brun foncé avec reflets dorés.

D. : 17,5 cm

Bx 15

*Portrait d'Eugène Guillaume*

1884

Médaille en bronze à la patine brun très foncé

D. : 17,5 cm

Bx 13

*Portrait de Léon Lhermitte*

1884

Médaille en bronze par Pierre Bingen à patine brune avec reflets légèrement dorés

D. : 17,5 cm

Bx 23

*Portrait de Jean Dollfus*

1884

Médaille en bronze par Pierre Bingen à patine brun sombre

D. : 17,5 cm

Bx 17

*Portrait de Michel Eugène Chevreul, membre de l'Académie des Sciences (1786-1889)*

1885

Médaille en bronze par Pierre Bingen à patine sombre

D. : 17,5 cm

Bx 20

*Portrait du Général Francis Pittié*

1884

Médaille en bronze à patine brun sombre

D. : 17,5 cm

Bx 10

*Portrait d'Auguste Rodin*

1884

Médaille en bronze à patine brun sombre avec reflets dorés



D. : 17,5 cm

Bx 14

*Portrait de Jules Grévy*

1884

Médaille fondu en bronze à patine brun sombre

D. : 17,5 cm

Bx 4

*Portrait d'Ernest Renan*

1885

Médaille fondu en bronze à patine brune

D. : 17,5 cm

Bx 2

*Portrait d'Eugène Labiche*

1886

Médaille fondu en bronze à patine noire

D. : 17,5 cm

Bx 22

## BOULOGNE-SUR-MER CHÂTEAU-MUSÉE

### Dons Alphonse de Rothschild

Jean Désiré RINGEL D'ILLZACH (Illzach, 1847 - Strasbourg, 1916)

*Cadre contenant 12 médaillons*

Bronze

Sans dimension connue

Don Alphonse de Rothschild, 1893

Inv. 238

Disparu

**Commentaire :** Ce don est similaire en quantité à ceux réalisés la même année au musée d'Armentières, au musée d'Avignon, au musée de Cannes et au musée de Tourcoing. Il devait donc contenir les médaillons de *Victor Hugo ; Ernest Renan ; Léon Lhermitte ; Auguste Rodin ; Edmond Got ; Francisque Sarcey ; Alexandre Dumas fils ; Charles Gounod ; Louis Pasteur ; Jean Dollfus ; Emile Augier ; Eugène Guillaume*.

Katia SCHAAL, « Cadre de douze médaillons en bronze, par Jean Désiré Ringel d'Illzach au musée des Beaux-Arts de Tourcoing », publié en ligne sur le [portail Rothschild](#) le 3 juin 2019.

Katia SCHAAL, « Alphonse de Rothschild, acteur de la « médailleomanie » fin XIX<sup>e</sup> – début XX<sup>e</sup> siècles », dans Pauline Prevost-Marcilhacy, Laura de Fuccia (dir.), *De la sphère privée à la sphère publique. Actualité du programme de recherche « Les collections Rothschild dans les institutions publiques françaises »*, actes du colloque (Paris, INHA, 4-6 décembre 2018), Paris, INHA, 2019.

**CAEN**  
**MUSÉE DES BEAUX-ARTS**

**Dons Alphonse de Rothschild**

Jules-Clément CHAPLAIN (Mortagne-au-Perche, 1839 - Paris, 1909)

*83 médailles et plaquettes*

Don Alphonse de Rothschild, 1904

2007.0.1.1 à 2007.0.1.81

(2 ont disparues)

*Léon Heuzey (1831-1922), archéologue*

1889-1900

Épreuve fondue en bronze du droit de la médaille

D. : 9,8 cm

Inv. : 2007.0.1.1

**Œuvre en rapport** : revers de la médaille, Inv. : 2007.0.1.80

*Le baron Alphonse de Rothschild (1827-1905)*

1899

Épreuve fondue en bronze du droit de la médaille

D. : 9,9 cm

Inv. : 2007.0.1.2

**Œuvre en rapport** : revers de la médaille, Inv. : 2007.0.1.74

*Jules-Élie Delaunay (1828-1891), peintre, membre de l'Institut*

Vers 1890

Épreuve fondue en bronze du droit de la médaille

D. : 9,7 cm

Inv. : 2007.0.1.3

*Paul Jules Tillaux (1834-1904), chirurgien, membre de l'Académie de médecine*

1894

Épreuve fondue en bronze du droit de la médaille

D. : 9,8 cm

Inv. : 2007.0.1.4

**Œuvre en rapport** : revers de la médaille, Inv. : 2007.0.1.72

*Félix Ravaisson-Mollien (1813-1900), philosophe, conservateur et membre de l'Institut*

1899

Épreuve fondue en bronze du droit de la médaille

D. : 9,8 cm

Inv. : 2007.0.1.5

*Jules Simon (1814-1896), philosophe et homme politique, membre de l'Institut*

1889

Épreuve fondue en bronze du droit de la médaille

D. : 9,9 cm

Inv. : 2007.0.1.6

**Œuvre en rapport** : revers de la médaille, Inv. : 2007.0.1.75

*Hervé-Auguste-Étienne-Albans Faye (1814-1902), astronome et membre de l'Académie des Sciences*

1896

Épreuve fondue en bronze du droit de la médaille

D. : 9,9 cm

Inv. : 2007.0.1.7

*Jean-Louis Legrand (1808-1894), vicaire général de Saint-Germain-l'Auxerrois*

1891

Épreuve fondue en bronze du droit de la médaille

D. : 9,8 cm

Inv. : 2007.0.1.8

*Charles Garnier (1825-1898), architecte, membre de l'Institut*

1895-1897

Épreuve fondue en bronze du droit de la médaille

D. : 9,8 cm

Inv. : 2007.0.1.9

*Jean Aicard (1825-1892), avocat au barreau de Marseille*

1889

Épreuve fondue en bronze du droit de la médaille

D. : 9,9 cm

Inv. : 2007.0.1.10

**Œuvre en rapport** : revers de la médaille, Inv. : 2007.0.1.79

*Ernest Meissonnier (1815-1891), peintre et membre de l'Institut*

1889

Épreuve fondue en bronze du droit de la médaille

D. : 9,8 cm

Inv. : 2007.0.1.11

**Œuvre en rapport** : revers de la médaille, Inv. : 2007.0.1.81

*Joseph Bertrand (1822-1900), mathématicien et membre de l'Institut.*

1894

Épreuve fondue en bronze du droit de la médaille

D. : 9,9 cm

Inv. : 2007.0.1.12

*Jules Ferry (1832-1893)*

1893-1898

Épreuve fondue en bronze du droit de la médaille

D. : 9,7 cm

Inv. : 2007.0.1.13

**Œuvre en rapport** : revers de la médaille, Inv. : 2007.0.1.73

*Amable-Charles Franquet (1840-1919), comte de Franqueville*

1893

Épreuve fondue en bronze du droit de la médaille

D. : 9,8 cm

Inv. : 2007.0.1.14

*Charles Hermite (1822-1901), mathématicien et membre de l'Académie des Sciences*

1892-1893

Épreuve fondue en bronze du droit de la médaille

D. : 9,9 cm

Inv. : 2007.0.1.15

*Henri Wallon (1812-1904), historien, homme politique et membre de l'Institut*

1896

Épreuve fondue en bronze du droit de la médaille

D. : 9,8 cm

Inv. : 2007.0.1.16

*Jules Charles Roux (1841-1918), industriel, armateur et député de Marseille*

1892

Épreuve fondue en bronze du droit de la médaille

D. : 9,8 cm

Inv. : 2007.0.1.17

**Œuvre en rapport** : revers de la médaille, Inv. : 2007.0.1.71

*Gaston Paris (1839-1903), philologue romaniste, membre de l'Institut*

1897

Épreuve fondue en bronze du droit de la plaquette

H. 9,7 x L. 8,0 cm

Inv. : 2007.0.1.18

*Albert Lehmann (1840-1922), banquier et collectionneur*

1897

Plaquette uniface fondue en bronze

H. 9,8 x L. 7,9 cm

Inv. : 2007.0.1.19

*Émile Loubet (1838-1929), président de la République française  
(1899-1906)*

1899-1900

Épreuve fondue en cuivre étamé du droit de la médaille

D. 10,1 cm

Inv. : 2007.0.1.20

**Œuvre en rapport** : revers de la médaille, Inv. : 2007.0.1.63

*Philippe Bunau-Varilla (1859-1940), ingénieur du canal de Panama*

1904-1906

Épreuve fondue en cuivre étamé du droit de la plaquette

H. 11,9 x L. 9,5 cm

Inv. : 2007.0.1.21

**Œuvre en rapport** : revers de la plaquette, Inv. : 2007.0.1.56

*Henri Roujon (1853-1914), membre de l'Institut, directeur des Beaux-Arts*

1899

Plaquette uniface fondue en cuivre étamé

H. 9,5 x L. 7,1 cm

Inv. : 2007.0.1.22

*Les princesses Hélène (1878-1929) et Anna Bibesco-Bassaraba de Brancovan (1876-1933)*

1892

Plaquette uniface fondue en cuivre étamé

H. 8,6 x L. 7,4 cm

Inv. : 2007.0.1.23

*Mesdemoiselles Anna et Germaine Sée, filles de Camille Sée*

1892

Plaquette uniface fondue en cuivre étamé

H. 8,6 x L. 7,3 cm

Inv. : 2007.0.1.24

**Œuvre en rapport** : droit de la plaquette, Inv. : 2007.0.1.26

*Zénobe Gramme (1826-1901), inventeur d'un générateur électrique*

1898

Épreuve fondue en cuivre étamé du droit de la plaquette

H. 8,6 x L. 7,1 cm

Inv. : 2007.0.1.25

*Camille Sée (1847-1919), député de la Seine et conseiller d'Etat*

1892

Plaquette uniface fondue en cuivre étamé

H. 8,6 x L. 7,2 cm

Inv. : 2007.0.1.26

**Œuvre en rapport** : revers de la plaquette, Inv. : 2007.0.1.24

*Louis Liard (1846-1917), membre de l'Institut, directeur de l'Enseignement supérieur ; commémoration de la réalisation des Universités.*

1897-1899

Cliché frappé en cuivre étamé du droit de la plaquette

H. 7,0 x L. 5,4 cm



Inv. : 2007.0.1.27

**Œuvre en rapport** : revers de la plaquette, Inv. : 2007.0.1.69

*Le comte Henri Delaborde (1811-1899), critique d'art et secrétaire perpétuel de l'Académie des Beaux-arts*

1898

Épreuve fondue en cuivre étamé du droit de la plaquette

H. 8,9 x L. 7,4 cm

Inv. : 2007.0.1.28

**Œuvre en rapport** : revers de la plaquette, Inv. : 2007.0.1.53

*Jean-Louis Pascal (1837-1920), architecte, membre de l'Institut*

1897

Cliché frappé en cuivre étamé du droit de la plaquette

H. 7,0 x L. 5,9 cm

Inv. : 2007.0.1.29

**Œuvre en rapport** : revers de la plaquette, Inv. : 2007.0.1.67

*Jules-Félix Gévelot (1826-1904), député de l'Orne et M<sup>me</sup> Jules Gévelot*

1900

Épreuve fondue en cuivre étamé du droit de la plaquette

H. 10,0 x L. 8,2 cm

Inv. : 2007.0.1.30

*Jean Casimir-Perier (1847-1907), président de la République française (1894-1895)*

1894-1896

Cliché frappé en cuivre étamé du droit de la médaille

D. 6,85 cm

Inv. : 2007.0.1.31

**Œuvre en rapport** : revers de la médaille, Inv. : 2007.0.1.65

*Félix Faure (1841-1899), président de la République française (1895-1899)*

1899

Cliché frappé en cuivre étamé du droit de la médaille commandée par l'administration des Beaux-arts

D. 7,25 cm

Inv. : 2007.0.1.32

**Œuvre en rapport** : revers de la médaille, Inv. : 2007.0.1.59

*Paul Dubois (1829-1905), sculpteur, membre de l'Institut*

1895-1899

Épreuve fondue en cuivre étamé du droit de la médaille

D. 6,7 cm

Inv. : 2007.0.1.33

**Œuvre en rapport** : revers de la médaille, Inv. : 2007.0.1.57

*Frédéric Labadie-Lagrave (1844-1917), médecin des hôpitaux de Paris*

1895

Médaille uniface fondue en cuivre étamé

D. 4,15 cm

Inv. : 2007.0.1.34

*Mes Enfants ou Marcel, Maurice, Louise et Suzanne Chaplain*

1886

Médaille uniface fondue en bronze argenté

D. 11,8 cm

Inv. : 2007.0.1.35

*Sophie Marguerite Wallon (1849-1905), épouse de Paul Wallon*

1896

Plaquette uniface fondue en bronze argenté

H. 9,9 x L. 8,7 cm

Inv. : 2007.0.1.36

*Plaquette commémorative du mariage de Flora et David David-Weill en 1897*

1899

Plaquette uniface fondue en cuivre étamé

H. 10,0 x L. 9,1 cm

Inv. : 2007.0.1.37

*Gustave Gréard (1828-1904), recteur de l'Académie de Paris*

Épreuve fondue en cuivre doré du droit de la plaquette

H. 10,0 x L. 7,8 cm

Inv. : 2007.0.1.38

**Œuvre en rapport** : revers de la plaquette, Inv. : 2007.0.1.52

*Gustave Gréard (1828-1904), recteur de l'Académie de Paris*

Plaquette uniface fondue en cuivre doré

H. 3,7 x L. 2,9 cm

Inv. : 2007.0.1.39

*Georges et Emile Wallon (1889-1968 et 1890), petits-enfants d'Henri Wallon*

1895

Plaquette uniface fondue en cuivre doré

H. 8,0 x L. 10,8 cm

Inv. : 2007.0.1.40

*Laëtitia Raphaël (1849-1920)*

1890

Médaille uniface fondue en cuivre doré

D. 12,5 cm

Inv. : 2007.0.1.41

*Hélène Bibesco (1855-1902), pianiste roumaine*

1892

Épreuve fondue en cuivre doré du droit de la plaquette

H. 9,3 x L. 8,0 cm

Inv. : 2007.0.1.42

**Œuvre en rapport** : revers de la plaquette, Inv. : 2007.0.1.54

*Le prince Emmanuel Bibesco (1877-1917)*

1891

Plaquette uniface fondue en cuivre étamé

H. 8,1 x L. 6,4 cm

Inv. : 2007.0.1.43

*Princesse Marie Gortchakov-Sturdza (1849-1905)*

1895

Épreuve fondue en cuivre doré du droit de la plaquette

H. 9,6 x L. 7,7 cm

Inv. : 2007.0.1.44

**Œuvre en rapport** : revers de la plaquette, Inv. : 2007.0.1.55

*Sarah Bernhardt (1844-1923)*

1889

Médaille uniface fondue en cuivre doré

D. 12,6 cm

Inv. : 2007.0.1.45

*Caroline Segond-Weber (1867-1945), de la Comédie française*

1903

Épreuve fondue en cuivre doré du droit de la plaquette

H. 11,3 x L. 9,3 cm

Inv. : 2007.0.1.46

**Œuvre en rapport** : revers de la plaquette, Inv. : 2007.0.1.51

*Rose Caron (1857-1930), cantatrice*

1900

Plaquette uniface fondue en cuivre doré

H. 11,3 x L. 8,8 cm

Inv. : 2007.0.1.47

*Jeanne-Julia Bartet (1854-1941), de la Comédie française*

1900

Plaquette uniface fondue en cuivre doré

H. 13,3 x L. 10,0 cm

Inv. : 2007.0.1.48

*Marguerite Simon enfant*

1888

Médaille uniface fondue en cuivre doré

D. 3,7 cm

Inv. : 2007.0.1.49

*Inauguration du Phare d'Eckmühl, 17 octobre 1897 érigé sur la donation de Louise-Adélaïde Davout d'Eckmühl (1815-1892), marquise de Blocqueville*

1896-1898

Cliché frappé en cuivre étamé du droit de la plaquette

H. 6,0 x L. 7,1 cm

Inv. : 2007.0.1.50

**Œuvre en rapport** : droit de la plaquette, Inv. : 2007.0.1.68

*Caroline Segond-Weber (1867-1945), de la Comédie française*

1903

Épreuve fondue en cuivre doré du revers de la plaquette

H. 11,2 x L. 9,3 cm

Inv. : 2007.0.1.51

**Œuvre en rapport** : droit de la plaquette, Inv. : 2007.0.1.46

*Gustave Gréard (1828-1904), recteur de l'Académie de Paris*  
1897-1898

Épreuve fondue en cuivre doré du revers de la plaquette

H. 10,1 x L. 8,0 cm

Inv. : 2007.0.1.52

**Œuvre en rapport** : droit de la plaquette, Inv. : 2007.0.1.38

*Le comte Henri Delaborde (1811-1899), critique d'art et secrétaire perpétuel de l'Académie des Beaux-arts*

1898

Épreuve fondue en cuivre doré du droit de la plaquette

H. 9,0 x L. 7,5 cm

Inv. : 2007.0.1.53

**Œuvre en rapport** : droit de la plaquette, Inv. : 2007.0.1.28

*Hélène Bibesco (1855-1902), pianiste roumaine*

Épreuve fondue en cuivre doré du revers de la plaquette

H. 9,2 x L. 8,0 cm

Inv. : 2007.0.1.54

**Œuvre en rapport** : droit de la plaquette, Inv. : 2007.0.1.42

*Princesse Marie Gortchakov-Sturdza (1849-1905)*

Épreuve fondue en cuivre doré du revers de la plaquette

H. 9,6 x L. 7,7 cm

Inv. : 2007.0.1.55

**Œuvre en rapport** : droit de la plaquette, Inv. : 2007.0.1.44

*Philippe Bunau-Varilla (1859-1940), ingénieur du canal de Panama*

1904-1906

Épreuve fondue en cuivre étamé du droit de la plaquette

H. 12,0 x L. 9,45 cm

Inv. : 2007.0.1.56

**Œuvre en rapport** : droit de la plaquette, Inv. : 2007.0.1.21

*Paul Dubois (1829-1905), sculpteur, membre de l'Institut*

1895-1899

Épreuve fondue en cuivre étamé du revers de la médaille

D. 6,7 cm

Inv. : 2007.0.1.57

**Œuvre en rapport** : droit de la médaille, Inv. : 2007.0.1.33

*Prix Osiris du comité de la presse à l'Exposition universelle de 1889*

1889-1890

Cliché frappé en cuivre étamé du droit de la médaille

D. 6,15 cm

Inv. : 2007.0.1.58

*Félix Faure (1841-1899), président de la République française (1895-1899)*

1899

Cliché frappé en cuivre étamé du revers de la médaille commandée par l'administration des Beaux-arts

D. 7,25 cm

Inv. : 2007.0.1.59

**Œuvre en rapport** : droit de la médaille, Inv. : 2007.0.1.32

*Prix Jules Andéoud de l'Académie des sciences morales et politiques*

1893

Cliché frappé en cuivre étamé du revers de la médaille

D. 7,0 cm

Inv. : 2007.0.1.60

*Cinquantième de la Smithsonian Institution (1846-1896)*

1896

Cliché frappé en cuivre étamé du droit de la médaille

D. 7,55 cm

Inv. : 2007.0.1.61

*Médaille des Logements à loyers modérés, pour la Société française des Habitations à bon marché*

1893

Cliché frappé en cuivre étamé du revers de la médaille

D. 8,05 cm

Inv. : 2007.0.1.62

*Émile Loubet (1838-1929), président de la République française (1899-1906)*

1899-1900

Épreuve fondue en cuivre étamé du revers de la médaille

D. 10,1 cm

Inv. : 2007.0.1.63

**Œuvre en rapport** : droit de la médaille, Inv. : 2007.0.1.20

*Médaille du Conservatoire national de Musique et de Déclamation*

1880-1881

Cliché frappé en cuivre étamé du droit de la médaille

D. 6,6 cm

Inv. : 2007.0.1.64

*Jean Casimir-Perier (1847-1907), président de la République française (1894-1895)*

1894-1896

Cliché frappé en cuivre étamé du revers de la médaille

D. 6,8 cm

Inv. : 2007.0.1.65

**Œuvre en rapport** : droit de la médaille, Inv. : 2007.0.1.31



*Médaille de l'inauguration de l'École nationale supérieure des arts industriels de Roubaix*

1890-1891

Cliché frappé en cuivre étamé du droit de la médaille

D. 6,9 cm

Inv. : 2007.0.1.66

*Jean-Louis Pascal (1837-1920), architecte, membre de l'Institut*

1897

Cliché frappé en cuivre étamé du revers de la plaquette

H. 7,1 x L. 6,0 cm

Inv. : 2007.0.1.67

**Œuvre en rapport** : droit de la plaquette, Inv. : 2007.0.1.29

*Inauguration du Phare d'Eckmühl, 17 octobre 1897 érigé sur la donation de Louise-Adélaïde Davout d'Eckmühl (1815-1892), marquise de Blocqueville*

1896-1898

Cliché frappé en cuivre étamé du revers de la plaquette

H. 6,0 x L. 7,1 cm

Inv. : 2007.0.1.68

**Œuvre en rapport** : droit de la plaquette, Inv. : 2007.0.1.50

*Louis Liard (1846-1917), membre de l'Institut, directeur de l'Enseignement supérieur ; commémoration de la réalisation des Universités.*

1897-1899

Cliché frappé en cuivre étamé du revers de la plaquette

H. 7,0 x L. 5,5 cm

Inv. : 2007.0.1.69

**Œuvre en rapport** : droit de la plaquette, Inv. : 2007.0.1.27

*Louis Liard (1846-1917), membre de l'Institut, directeur de l'Enseignement supérieur ; commémoration de la réalisation des Universités.*

1897-1899

Cliché frappé en cuivre étamé du revers de la plaquette

H. 7,1 x L. 5,1 cm

Inv. : 2007.0.1.70

*Jules Charles Roux (1841-1918), industriel, armateur et député de Marseille ; franchise des graines oléagineuses*

1892

Épreuve fondue en bronze du droit de la médaille

D. 9,6 cm

Inv. : 2007.0.1.71

**Œuvre en rapport** : droit de la médaille, Inv. : 2007.0.1.17

*Paul Jules Tillaux (1834-1904), chirurgien, membre de l'Académie de médecine*

1894

Épreuve fondue en bronze du revers de la médaille

D. 9,9 cm

Inv. : 2007.0.1.72

**Œuvre en rapport** : revers de la médaille, Inv. : 2007.0.1.4

*Jules Ferry (1832-1893) ; La République française protégeant ses colonies*

1893-1898

Épreuve fondue en bronze du revers de la médaille

D. 9,75 cm

Inv. : 2007.0.1.73

**Œuvre en rapport** : droit de la médaille, Inv. : 2007.0.1.13

*Le baron Alphonse de Rothschild (1827-1905) ; Allégorie « Sollicitae jucunda obliva vitae »*

1899

Épreuve fondue en bronze du revers de la médaille

D. 9,8 cm

Inv. : 2007.0.1.74

**Œuvre en rapport** : droit de la médaille, Inv. : 2007.0.1.2

*Jules Simon (1814-1896), philosophe et homme politique, membre de l'Institut ; Dieu Liberté Patrie.*

1889

Épreuve fondue en bronze du revers de la médaille

D. 9,9 cm

Inv. : 2007.0.1.75

**Œuvre en rapport** : droit de la médaille, Inv. : 2007.0.1.6

*Russie France, visite de l'escadre russe à Toulon le 13 octobre 1893*

1893-1895

Épreuve fondue en bronze du revers de la médaille

D. 9,7 cm

Inv. : 2007.0.1.76

**Œuvre en rapport** : droit de la médaille, Inv. : 2007.0.1.77

*Russie France, visite de l'escadre russe à Toulon le 13 octobre 1893*

1893-1895

Épreuve fondue en bronze du droit de la médaille

D. 9,75 cm

Inv. : 2007.0.1.77

**Œuvre en rapport** : revers de la médaille, Inv. : 2007.0.1.76

*Allégorie de l'Inspiration dite aussi Souffle divin*

Vers 1886

Médaille uniface fondue en bronze

D. 9,6 cm

Inv. : 2007.0.1.78

*Jean Aicard (1825-1892), avocat au barreau de Marseille*

1889

Épreuve fondue en bronze du revers de la médaille

D. 9,9 cm

Inv. : 2007.0.1.79

**Œuvre en rapport** : droit de la médaille, Inv. : 2007.0.1.10

*Léon Heuzey (1831-1922), archéologue ; allégorie « Antiquita Rediviva »*

1889-1900

Épreuve fondue en bronze du revers de la médaille

D. 9,9 cm

Inv. : 2007.0.1.80

**Œuvre en rapport** : droit de la médaille, Inv. : 2007.0.1.1

*Ernest Meissonnier (1815-1891), peintre et membre de l'Institut*

1889

Épreuve fondue en bronze du revers de la médaille

D. 9,9 cm

Inv. : 2007.0.1.81

**Œuvre en rapport** : droit de la médaille, Inv. : 2007.0.1.11

## CANNES

### MUSÉE DE LA CASTRE

#### Dons Alphonse de Rothschild

Hippolyte Jules LEFEBVRE (Lille, 1863 - Arcueil, 1935)

*Cadre contenant 14 médailles en argent*

Sans dimension connue

Don Alphonse de Rothschild, 1903

46 M

**Commentaire :** Ce don ne peut pas être issu du cadre de médailles exposé au Salon de la Société des Artistes Français de 1902. En effet, sous le n° 3004, Hippolyte Lefebvre expose « Un cadre contenant : une médaille en argent », une mention qui ne correspond pas aux quatorze médailles que rassemble le don effectué au musée de Cannes l'année suivante.

Henri Auguste Jules PATEY (Paris, 1855 - Paris, 1930)

Cadre artistique avec glace contenant les 14 médailles suivants : *ballons dirigeables (2) ; scène pastorale ; La Peinture ; Le Travail (2) ; L'Architecture (2) ; portrait d'homme (2) ; portrait de femme ; portrait de Charles Desbois ; portrait de Victor Laloux ; portrait d'Alfred Braintot*

Argent ou bronze

D. : 6,5 cm (argent) et 20 cm (bronze)

Don Alphonse de Rothschild, 1890

6 à 19 M

Jean Désiré RINGEL D'ILLZACH (Illzach, 1847 - Strasbourg, 1916)

Cadre artistique contenant 12 médaillons : *Victor Hugo ; Ernest Renan ; Léon Lhermitte ; Auguste Rodin ; Edmond Got ; Francisque Sarcey ; Alexandre Dumas fils ; Charles Gounod ; Louis Pasteur ; Jean Dollfus ; Emile Augier ; Eugène Guillaume.*

Bronze

D. : 18 cm

Don Alphonse de Rothschild, 1893

21 à 32 M

**Commentaire :** Ce don est similaire en quantité et en contenu à celui réalisé la même année au musée d'Armentières, au musée d'Avignon, au musée de Tourcoing et sûrement aussi au musée de Boulogne-sur-Mer sauf que cet ensemble a aujourd'hui disparu.

Katia SCHAAL, « Cadre de douze médaillons en bronze, par Jean Désiré Ringel d'Illzach au musée des Beaux-Arts de Tourcoing », publié en ligne sur le [portail Rothschild](#) le 3 juin 2019.

Katia SCHAAL, « Alphonse de Rothschild, acteur de la « médailleomanie » fin XIX<sup>e</sup> – début XX<sup>e</sup> siècles », dans Pauline Prevost-Marcilhacy, Laura de Fuccia (dir.), *De la sphère privée à la sphère publique. Actualité du programme de recherche « Les collections Rothschild dans les institutions publiques françaises »*, actes du colloque (Paris, INHA, 4-6 décembre 2018), Paris, INHA, 2019.

### **Dons Edmond de Rothschild**

Abel LAFLEUR (Rodez, 1875 - Boulogne-Billancourt, 1953)

*Parisienne*

Plaquette en bronze

Sans dimension connue

Don Edmond de Rothschild, 1906

Sans numéro d'inventaire connu

## CHATEAUROUX MUSÉE-HÔTEL BERTRAND

### Dons Alphonse de Rothschild

Pierre-Charles LENOIR (Paris, 1879 - Paris, 1953)

*Cadre contenant une médaille et une plaquette*

Don Alphonse de Rothschild, 1904

Salon SAF 1904, n° 3445

*Ensemble des illustrations ci-dessous : © Musées de Châteauroux*

#### *Bucolique*

1904

Plaquette bronze

H. : 9,8 cm ; L. : 12,6 cm

Inv. : 2192

Joseph BEULAY, *Catalogue du musée de Châteauroux*, Châteauroux, impr. de Badel, 1910, p. 104, n° 508.



#### *Enfance de Bacchus*

1904

Médaille bronze

D. : 12,7 cm

Inv. : 2193

BEULAY 1910, p. 104, n° 509.



**CHATELLERAULT (VIENNE)**  
**MUSÉE MUNICIPAL DE L'HÔTEL DE SULLY**

**Dons Alphonse de Rothschild**

Jules-Clément CHAPLAIN (Mortagne-au-Perche, 1839 - Paris, 1909)

*Cadre contenant 18 médailles et plaquettes*

Don Alphonse de Rothschild, 22 avril 1901

*Ensemble des illustrations ci-dessous : © Musées de Châtellerault ; Vincent Mannic*

*Jules Simon (1814-1896), philosophe et homme politique, membre de l'Institut (revers)*

1889

Épreuve fondue en bronze du revers de la médaille

D. : 9,8 cm

Inv. : 6066.1



*Prix Osiris du comité de la presse à l'Exposition universelle de 1889 (droit)*

1889-1890

Cliché frappé en bronze du droit de la médaille

D. : 6,1 cm

Inv. : 6066.2





*Protection des enfants du premier âge, loi du 23 décembre 1874 (face)*

1891

Cliché frappé en bronze du droit de la médaille

D. : 6,7 cm

Inv. : 6066.3



*Jean-Louis Legrand (1808-1894), vicaire général de Saint-Germain-l'Auxerrois (revers)*

1891

Épreuve fondue en bronze du revers de la médaille

D. : 9,7 cm

Inv. : 6066.4



*Paul Baudry (1828-1886), peintre et membre de l'Institut*

1886

Épreuve fondue en bronze du droit de la médaille

D. : 9,7 cm

Inv. : 6066.5

**Œuvre en rapport** : revers de la médaille, Inv. : 6066.12



*Albert Dumont (1842-1884), archéologue, membre de l'Institut*

1889

Épreuve fondue en bronze du droit de la médaille

D. : 9,8 cm

Inv. : 6066.6



*Jean Aicard (1825-1892), avocat au barreau de Marseille*

1889

Épreuve fondue en bronze du droit de la médaille

D. : 9,8 cm

Inv. : 6066.7



*Jean Aicard (1825-1892), avocat au barreau de Marseille – Allégorie de l'Eloquence*

1889

Épreuve fondue en bronze du revers de la médaille

D. : 9,8 cm

Inv. : 6066.8



*Léon Bonnat (1833-1922), peintre et membre de l'Institut*

1889-1890

Épreuve fondue en bronze du droit de la médaille

D. : 9,8 cm

Inv. : 6066.9



*Ernest Meissonnier (1815-1891), peintre et membre de l'Institut*

1889

Épreuve fondue en bronze du droit de la médaille

D. : 9,8 cm

Inv. : 6066.10



*Œuvre manquante*

Inv. : 6066.11

*Paul Baudry (1828-1886), peintre et membre de l'Institut – Le Génie de la Peinture*

1886

Épreuve fondue en bronze du revers de la médaille

D. : 9,8 cm

Inv. : 6066.12

**Œuvre en rapport** : droit de la médaille, Inv. : 6066.5



*Conservatoire national de musique et de déclamation*

1880-1881

Cliché frappé en bronze argenté du droit de la médaille

D. : 6,8 cm

Inv. : 6066.13



*Habitation à bon marché*

1890

Cliché frappé en bronze argenté du droit de la médaille

D. : 6,8 cm

Inv. : 6066.14



*Emmanuel Bibesco (1877-1917)*

1891

Plaquette uniface fondue en bronze argenté

H. : 8,5 cm ; L. : 6,5 cm

Inv. : 6066.15



*Sarah Gustave Simon, épouse de Jules Simon*

1890

Plaquette uniface fondue en bronze argenté

H. : 10,5 cm ; L. : 8,0 cm

Inv. : 6066.16



*Madame Jeanne Mathilde Claude*

1887

Médaille uniface fondue en bronze argenté

D. : 12,5 cm

Inv. : 6066.17



*Camille Sée*

1892

Plaquette uniface fondue en bronze argenté

H. : 8,8 cm ; L. : 7,5 cm

Inv. : 6066.18



**Commentaire :** Pauline Prevost-Marcilhacy mentionne un don de 19 médailles se composant de : « *Jean Aicard (face et revers) – Léon Bonnat de l'Institut – Ernest Meissonnier de l'Institut - Jules Simon de l'Académie française (face et revers) – Louis Legrand vicaire général curé de Saint-Germain-l'Auxerrois (face et revers) – Madame Sarah Gustave Simon – Madame Jeanne Mathilde Claude – Emmanuel Bibesco – Mademoiselle Anna Sée – Mademoiselle Germaine Sée – Camille Sée – Protection du 1er âge (face et revers) – Le travail couronné (face et revers) – La Musique et la Tragédie* ». L'état du fonds s'avère différent puisqu'il se compose de 18 médailles et plaquettes et que des objets non mentionnés s'ajoutent à la liste, tandis qu'il manque : *Jules Simon de l'Académie française (face) ; Louis Legrand vicaire général curé de Saint-Germain-l'Auxerrois (face) ; Mademoiselle Anna Sée et Mademoiselle Germaine Sée* qui ne forme qu'une seule et unique plaquette comportant les profils accolés à gauche des deux jeunes femmes ; *Protection du Premier âge (revers)* qui n'est pas d'un grand intérêt artistique car composé d'un goujon sur un bouquet de fleurs ; et *Le travail couronné (revers)* qui réfère en réalité à la médaille du Prix Osiris.



## DIGNE-LES-BAINS

### MUSÉE GASSENDI

#### Dons Alphonse de Rothschild

Jules-Clément CHAPLAIN (Mortagne-au-Perche, 1839 - Paris, 1909)

*Portrait de Sarah-Gustave Simon*

Plaquette bronze

H. : 21 cm ; L. : 16 cm

Don Alphonse de Rothschild, 1892

Inv. 524

Disparu

**Commentaire :** Ce don semble bien plus important qu'une seule plaquette. En effet, dans le cas de Jules-Clément Chaplain, Alphonse de Rothschild a toujours donné des cadres comprenant au minimum une dizaine de médailles.

Katia SCHAAL, « Alphonse de Rothschild, acteur de la « médallomanie » fin XIX<sup>e</sup> – début XX<sup>e</sup> siècles », dans Pauline Prevost-Marcilhacy, Laura de Fuccia (dir.), *De la sphère privée à la sphère publique. Actualité du programme de recherche « Les collections Rothschild dans les institutions publiques françaises »*, actes du colloque (Paris, INHA, 4-6 décembre 2018), Paris, INHA, 2019.

Frédéric Charles-Victor de VERNON (Paris, 1858 - Paris, 1912)

*L'Eucharistie*

Bas-relief en bronze

H. : 21 cm ; L. : 15 cm

Don Alphonse de Rothschild, 1895

Inv. 545

Disparu

**Commentaire :** Cette œuvre est sûrement un chef modèle de la plaquette *Eucharistie*.

**DIJON**  
**MUSÉE DES BEAUX-ARTS**

**Dons Alphonse de Rothschild**

Abel LAFLEUR (Rodez, 1875 - Boulogne-Billancourt, 1953)

*Femme lisant*

Plaquette en bronze

H. : 18 cm ; L. : 14,25 cm

Don Alphonse de Rothschild, 1905

Inv. 1847

**DOUAI**  
**MUSÉE DE LA CHARTREUSE**

**Dons Alphonse de Rothschild**

Victor PETER (Paris, 1840 - Paris, 1918)

*Cadre de six médailles et une plaquette*

Cadre : sans dimension connue

Don Alphonse de Rothschild, 1892

Œuvre disparue

*Idylle. 4<sup>ème</sup> quart du 19<sup>ème</sup> siècle*

Médaille en bronze

D. : 15 cm

Inv. : 1862

*L'Age heureux. 1886*

Médaille en bronze

D. : 15 cm

Inv. : 1863

*Antilope. 4<sup>ème</sup> quart du 19<sup>ème</sup> siècle*

Médaille en bronze

D. : 10 cm

Inv. : 1864

*Antilope (tête droite). 4<sup>ème</sup> quart du 19<sup>ème</sup> siècle*

Médaille en bronze

D. : 10 cm

Inv. : 1865

*Chèvre.*

Médaille en bronze

H. : 75 cm; L. : 10 cm

Inv. : 1866

*Antonin Mercier*

Médaille en bronze

D. : 8 cm

Inv. : 1867

Salon SNBA 1892, n° 1558

*Biche favorite*

Plaquette en bronze

H. : cm ; L. : cm

Sans n° d'inv.

**Commentaire :** Un don similaire, par rapport au nombre d'œuvres données et à leur identification, est réalisé la même année, en 1892, au musée des beaux-arts de Lille.

Les sept médailles figurant dans ce cadre ne proviennent pas du Salon de la Société nationale des Beaux-arts ayant figuré en 1892 sous le n° 1558. Le catalogue mentionne en effet « un cadre de quatre médaillons : 1. Antonin Mercier ; [*sic* pour le n° 2] 3. Idylle ; 4. Gazelle ». Par conséquent, il faut davantage comprendre cet ensemble comme une composition réalisée par l'artiste à partir de ses dernières créations.

**DRAGUIGNAN**  
**MUSÉE DES BEAUX-ARTS**

**Dons Alphonse de Rothschild**

Jean Désiré RINGEL D'ILLZACH (Illzach, 1847 - Strasbourg, 1916)

*Cadre artistique contenant les médailles de 12 personnages contemporains.*

Don Alphonse de Rothschild, 1893

148

*Michel-Eugène Chevreul*

Bronze fondu

D. : 18 cm

*Léon Gambetta*

Bronze fondu

D. : 18 cm

*Eugène Guillaume*

Bronze fondu

D. : 18 cm

*Auguste Rodin*

Bronze fondu

D. : 18 cm

*Léon Lhermitte*

Bronze fondu

D. : 18 cm

*Ernest Renan*

Bronze fondu

D. : 18 cm

*Jules Grévy*

Bronze fondu

D. : 18 cm

*Savorgnan de Brazza*

Bronze fondu

D. : 18 cm

*Alexandre Falguière*

Bronze fondu

D. : 18 cm

*Etienne Arago*

Bronze fondu

D. : 18 cm

*Ludovic Halévy*

Bronze fondu

D. : 18 cm

*Eugène Labiche*

Bronze fondu

D. : 18 cm

## GRENOBLE

### MUSÉE DES BEAUX-ARTS

#### Dons Alphonse de Rothschild

Jules-Clément CHAPLAIN (Mortagne-au-Perche, 1839 - Paris, 1909)

*Ensemble de 31 médailles en bronze*

Don Alphonse de Rothschild, 1895

Anciennement n° MG 1005 (1 à 49) ; désormais MG 1994-11-1 à 31

Jules BERNARD, *Catalogue des tableaux, statues, bas-reliefs et objets d'art exposés dans les galeries du musée de peinture et de sculpture de Grenoble*, Grenoble, Ville de Grenoble, 1901, p. 241, cat. n° 13.

Jules BERNARD, *Catalogue des tableaux, statues, bas-reliefs et objets d'art exposés dans les galeries du Musée de peinture et de sculpture*, Grenoble : Imprimerie et Lithographie Louis Ginier, 1911, p. 239-240, cat. n° 18.

Catherine CHEVILLOT, Sophie BOUBERT, Bruno FOUcart et al., *Peintures et sculptures du XIX<sup>ème</sup> siècle : la collection du musée de Grenoble*, Paris / Grenoble, Réunion des Musées Nationaux, 1995, p. 493.

Katia SCHAAL, « Mes Enfants, par Jules-Clément Chaplain, au musée de Grenoble », publié en ligne sur le [portail Rothschild](#) le 10 mars 2017.

*Albert Dumont*

1884

Médaille biface fondue en bronze

D. : 9,7 cm

Inv. : MG 1994-11-1R



*Paul Baudry*

1885

Médaille uniface fondue en bronze

D. : 10 cm

Inv. : MG 1994-11-2R



*Gérôme*

1885

Médaille biface fondue en bronze

D. : 10 cm

Inv. : MG 1994-11-3R



*Mes enfants (Marcel, Maurice, Louise et Suzanne Chaplain)*

1886

Médaille uniface fondue en bronze argenté

D. : 12 cm

Inv. : MG 1994-11-4R





*Eugène Guillaume*

1886

Médaille biface fondue en bronze

D. : 9,7 cm

Inv. : MG 1994-11-5R



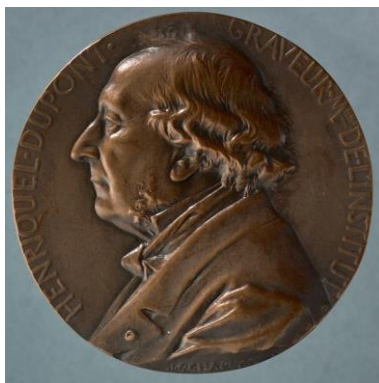
*Henriquel-Dupont*

1887

Médaille biface fondue en bronze

D. : 9,7 cm

Inv. : MG 1994-11-6R



*Alexandre Cabanel*

1888

Médaille biface fondue en bronze

D. : 9,7 cm

Inv. : MG 1994-11-7R



*Jeanne Mathilde Claude*

1887

Médaille uniface fondue en bronze argenté

D. : 12,4 cm

Inv. : MG 1994-11-8R



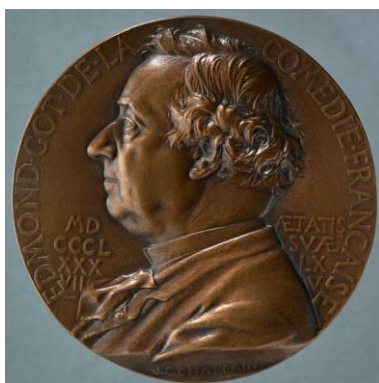
*Edmond Got*

1887

Médaille biface fondue en bronze

D. : 10 cm

Inv. : MG 1994-11-9R



*Albert Aicard*

1889

Médaille biface fondue en bronze

D. : 9,7 cm

Inv. : MG 1994-11-10R



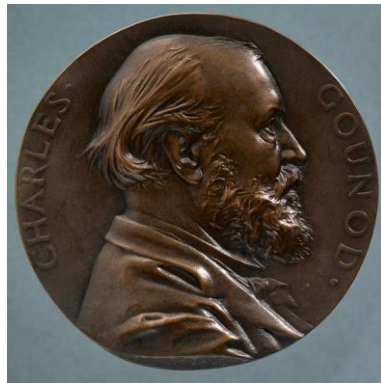
*Charles Gounod*

1889

Médaille biface fondue en bronze

D. : 10 cm

Inv. : MG 1994-11-11R



*Ernest Meissonnier*

1889

Médaille biface fondue en bronze

D. : 9,7 cm

Inv. : MG 1994-11-12R



*Jules Simon*

1889

Médaille biface fondue en bronze

D. : 10 cm

Inv. : MG 1994-11-13R



*Laetitia Raphaël*

1890

Médaille uniface fondue en bronze argenté

D. : 12,4 cm

Inv. : MG 1994-11-14R



*Bonnat*

Médaille uniface fondue en bronze

D. : 9,7 cm

Inv. : MG 1994-11-15R



*Sarah Gustave Simon*

1890

Plaquette uniface fondue en bronze argenté

H. : 10,6 cm ; L : 8 cm

Inv. : MG 1994-11-16R



*Emmanuel Bibesco*

1891

Plaquette uniface fondue en bronze argenté

H. : 10 cm ; L : 7,5 cm

Inv. : MG 1994-11-17R



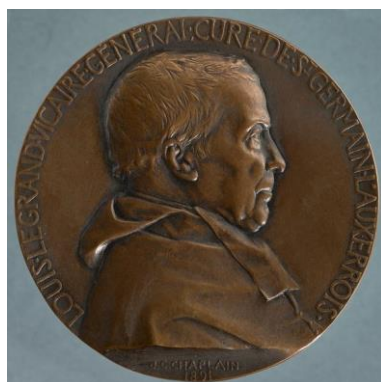
*Soixantième anniversaire de l'abbé L. Legrand*

1891

Médaille biface fondue en bronze

D. : 10 cm

Inv. : MG 1994-11-18R



*Jules-Charles Roux*

1892

Médaille biface fondue en bronze

D. : 10 cm

Inv. : MG 1994-11-19R



*Camille Sée*

1892

Plaquette uniface fondue en bronze argenté

H. : 10,5 cm ; L. : 7,7 cm

Inv. : MG 1994-11-20R



*Hélène et Anna de Brancovan*

1892

Plaquette uniface fondue en bronze argenté

H. : 9,1 cm ; L : 7,8 cm

Inv. : MG 1994-11-21R





*Caisse d'épargne et prévoyance de Paris*

1885

Cliché frappé en bronze argenté du droit de la médaille

D. : 5,7 cm

Inv. : MG 1994-11-22R



*Art et industrie*

Médaille biface fondue en bronze

D. : cm

Inv. : MG 1994-11-23R

*Congrès international des électriciens à Paris, 1881*

1881-1883

Cliché frappé en bronze argenté du droit de la médaille

D. : 8,2 cm

Inv. : MG 1994-11-24R



*Société française des habitations à bon marché*

1890-1893

Cliché frappé en bronze argenté du droit de la médaille

D. : 6 cm

Inv. : MG 1994-11-25R



*Récompense pour les lauréats du concours du conservatoire de  
musique et de déclamation*

1877

Cliché frappé en bronze argenté du droit de la médaille

D. : 6,8 cm

Inv. : MG 1994-11-26R



*Palais des machines, Prix Osiris*

1889-1890

Cliché frappé en bronze argenté du droit de la médaille

D. : 6,1 cm

Inv. : MG 1994-11-27R



*Ecole nationale des Arts industriels de Roubaix*

1890

Médaille frappée en bronze argenté

D. : 6,8 cm

Inv. : MG 1994-11-28R



*Académie des sciences morales et politiques, prix Jules Audéoud*

1893

Cliché frappé en bronze argenté du droit de la médaille

D. : 7 cm

Inv. : MG 1994-11-29R



*Jules-Elie Delaunay*

Médaille uniface fondue en bronze

D. : 9,7 cm

Inv. : MG 1994-11-30R

*Anna et Germaine*

1892

Plaquette uniface fondue en bronze argenté

H. : 8,8 cm ; L : 7,4 cm

Inv. : MG 1994-11-31R



*Ensemble des illustrations ci-dessus : © Jean-Luc Lacroix / musée de Grenoble*

## HONFLEUR

### MUSÉE EUGÈNE BOUDIN

#### Dons Alphonse de Rothschild

Jean Désiré RINGEL D'ILLZACH (Illzach, 1847 - Strasbourg, 1916)

Cadre de 10 médaillons : *Louis Pasteur, Ferdinand de Lesseps, Auguste Vacquerie, Ludovic Halévy, Jules Grévy, Ernest Renan, Émile Augier, Jean Dollfus, Léon Lhermitte. Manque le médaillon de Savorgnan de Brazza.*

Bronze

D. : 18 cm

Don Alphonse de Rothschild, 1895

895.1.7

**Commentaire :** Ce don est similaire en quantité et en contenu à celui réalisé la même année au musée de Toulon et au musée de Tulle.

## LAON

### MUSÉE D'ART ET D'ARCHÉOLOGIE DU PAYS DE LAON

#### Dons Alphonse de Rothschild

Jean Désiré RINGEL D'ILLZACH (Illzach, 1847 - Strasbourg, 1916)

*Cadre de douze médaillons*

Médailles en bronze fondu à la cire perdue dans un cadre en bois

Don Alphonse de Rothschild, 1895

II. Fb 1-208 à 219

*Ensemble des illustrations ci-dessous : © Musée d'art de Laon*

*Portrait d'Alexandre Dumas fils*

1886

Bronze

D. : 17,5 cm

II. Fb 1-208



*Portrait de Falguière*

1885

Bronze

D. : 17,5 cm

II. Fb 2-209



*Portrait d'Edmond de Goncourt*

1886

Bronze

D. : 17,5 cm

II. Fb 3-210



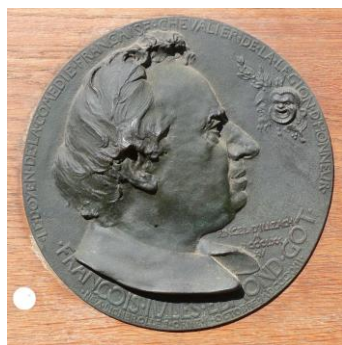
*Portrait de François Jules Edmond Got*

1885

Bronze

D. : 17,5 cm

II. Fb 4-211





*Portrait de Charles Gounot*

1886

Bronze

D. : 17,5 cm

II. Fb 5-212



*Portrait d'Eugène Guillaume*

1884

Bronze

D. : 17,5 cm

II. Fb 6-213



*Portrait d'Eugène Labiche*

1886

Bronze

D. : 17,5 cm

II. Fb 7-214



*Portrait de Léon Lhermitte*

1884

Bronze

D. : 17,5 cm

II. Fb 8-215



*Portrait du général Francis Pittié*

1883

Bronze

D. : 17,5 cm

II. Fb 9-216



*Portrait d'Auguste Rodin*

1883

Bronze

D. : 17,5 cm

II. Fb 10-217



*Portrait de Francisque Sarcey*

1885

Bronze

D. : 17,5 cm

II. Fb 11-218



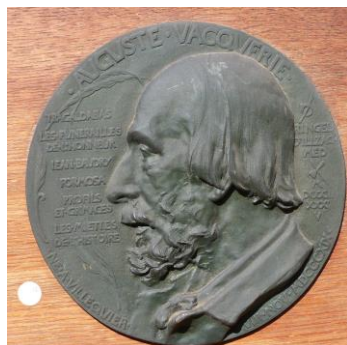
*Portrait d'Auguste Vacquerie*

1885

Bronze

D. : 17,5 cm

II. Fb 12-219



Jean Désiré RINGEL D'ILLZACH (Illzach, 1847 - Strasbourg, 1916)

*Cadre de six médaillons en terre cuite*

Don Alphonse de Rothschild, 1886

II. Fc 1-220 à 221 et 445 à 447

*Ensemble des illustrations ci-dessous : © Musée d'art de Laon*

*Portrait de J.-B. Corrède*

1879

Terre cuite

D. : 10, 5 cm

II. Fc 1-220



*Portrait de Charles de Percy*

1878

Terre cuite

D. : 11, 7 cm

II. Fc 2-221



*Portrait de Charles Expert-Besançon. 1879*

1879

Terre cuite

D. : 11, 5 cm

II. Fc 3-445



*Portrait du lieutenant-colonel David*

1878

Terre cuite

D. : 11, 3 cm

II. Fc 4-446



*Portrait de François Bo*

1879

Terre cuite

D. : 11, 3 cm

II. Fc 5-447



*Portrait de J.J.M. Hérain*

1881

Terre cuite

D. : 11, 5 cm

Œuvre disparue, détruite en 1893

Louis-Oscar ROTY (Paris, 1846 - Paris, 1911)

*Fortuna*

1887

Plaques fondue en bronze

H. : 25, 5 cm ; L. : 13, 3 cm

Don Alphonse de Rothschild, 1890

II. Fd 1-222



© Musée d'art de Laon

## LE MANS MUSÉE DU TESSÉ

### Dons Alphonse de Rothschild

Frédéric Charles-Victor de VERNON (Paris, 1858 - Paris, 1912)

*14 médailles ou plaquettes en bronze.*

Don Alphonse de Rothschild, 1894

Sans numéro d'inventaire connu

*Rosa*

1888

Plaquette uniface fondue en bronze

H. : 11,8 cm ; L. : 8,1 cm

**Œuvre en rapport** : Paris, Musée d'Orsay, Medor 1702



*Emile Boutry, sculpteur*

Rome, 1891

Plaquette uniface fondue en bronze

H. : 9,8 cm ; L. : 6,8 cm

**Œuvre en rapport** : Paris, Musée d'Orsay, Medor 1586





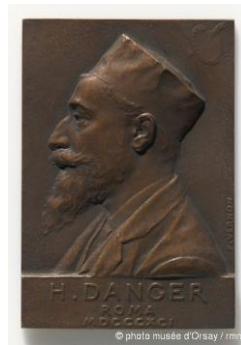
*Henri Danger, peintre*

Rome, 1891

Plaquette uniface fondue en bronze

H. : 9,8 cm ; L. : 6,7 cm

**Œuvre en rapport** : Paris, Musée d'Orsay, Medor 1607



*Gustave Charpentier, compositeur*

Rome, 1890

Plaquette uniface fondue en bronze

H. : 9,8 cm ; L. : 6,8 cm

**Œuvre en rapport** : Paris, Musée d'Orsay, Medor 1592



*Vendanges dit aussi Viticulture*

1886

Epreuve uniface fondue en bronze

D. : 12 cm

Salon de 1887, n° 4655

**Œuvre en rapport** : Paris, Musée d'Orsay, Medor 1720



*Société des carabiniers de l'Île-de-France, fondée en 1886*

(en collaboration avec Paulin TASSET)

1886-1887

Médaille fondue en bronze

D. : 9,8 cm

Salon de 1887, n° 4655

**Œuvre en rapport** : Paris, Musée d'Orsay, Medor 1708 1 et 2



*Valentin Haüy (1745-1822), fondateur de l'Institution nationale des jeunes aveugles*

1887-1888

Epreuve uniface ou biface frappée en bronze

D. : 5 cm

**Œuvre en rapport** : Paris, Bibliothèque nationale ; DL 9957



*Hommage et remerciements à Monsieur Signoret, 1886*

1886-1887

Plaquette uniface fondue en bronze

H. : 5,7 cm ; L. : 9,2 cm

**Œuvre en rapport** : Paris, Musée d'Orsay, Medor 1713 B



*Souvenir de Nevers (Brebis et moutons)*

1886

Plaquette uniface fondue en bronze

H. : 5,7 cm ; L. : 9,2 cm

Salon de 1887, n° 4655 (« Moutons »)

**Œuvre en rapport** : Paris, Musée d'Orsay, Medor 1713 A



*L.-P. Fleury, vice-président du bureau de bienfaisance 1870-1880*

1885-1887

Médaille uniface fondue en bronze

D. : 8,8, cm

Salon de 1887, n° 4655

**Œuvre en rapport** : Paris, Musée d'Orsay, Medor 1640

*Hommage au docteur J.-M. Charcot, président de la Société anatomique*

1883

Médaille droit et revers en bronze argenté/doré

D. : 7,5 cm

**Œuvre en rapport** : Paris, Musée d'Orsay, Medor 1588



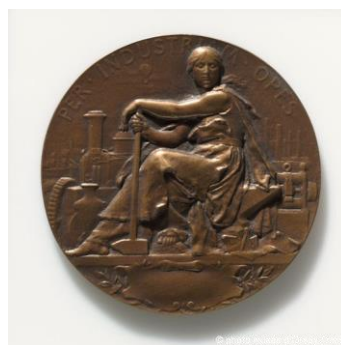
*L'Industrie*

1884

Médaille uniface fondue en bronze

D. : 19,6 cm

**Œuvre en rapport** : Paris, Musée d'Orsay, Medor 1686



*Sport nautique*

1889

Médaille uniface fondue en bronze

D. : 9,8 cm

**Œuvre en rapport** : Paris, Musée d'Orsay, Medor 1683



*République française*

1885-1887

Médaille uniface fondue en bronze

D. : 9,8 cm

**Œuvre en rapport** : Paris, Musée d'Orsay, Medor 1695



**Commentaire** : Le catalogue du Salon de la Société des artistes français de 1887 mentionne « Sept sujets : *Les vendanges*, bronze ; *La République française*, bronze ; *Bœuf*, plaquette ; *Moutons*, plaquette ; *Régates*, médaille bronze (app. à M. Robineau) ; *Médaille de la Société des carabiniers de l'Ile-de-France*, face et revers (en collaboration avec M. Tasset) ; *Portrait de M. Fleury* ». Par conséquent, ce cadre ne peut pas provenir de cette exposition. En revanche, des exemplaires similaires aux médailles contenues dans ce cadre ont été frappés ou fondus pour être donnés au musée du Mans.

**LILLE**  
**MUSÉE DES BEAUX-ARTS**

**Dons Alphonse de Rothschild**

Victor PETER (Paris, 1840 - Paris, 1918)

*Cadre de six médaillons*

Cadre : sans dimension connu

Sans numéro d'inventaire connu

Don Alphonse de Rothschild, 1892

Localisation inconnue (disparu)

*Antonin Mercié, peintre et sculpteur*

Sans dimension connue

*Idylle*

Sans dimension connue

*Antilope*

Sans dimension connue

*La biche favorite*

Sans dimension connue

*Autre antilope*

Sans dimension connue

*Chèvre*

Sans dimension connue

**Commentaire :** Un don similaire, par rapport au nombre d'œuvres données et à leur identification, est réalisé la même année, en 1892, au musée de la Chartreuse de Douai.

Les six médailles figurant dans ce cadre ne proviennent pas du Salon de la Société nationale des Beaux-arts ayant figuré en 1892 sous le n° 1558. Le catalogue mentionne en effet « un cadre de quatre médaillons : 1. Antonin Mercié ; [sic pour le n° 2] 3. Idylle ; 4. Gazelle ». Par conséquent, il faut davantage comprendre cet ensemble comme une composition réalisée par l'artiste à partir de ses dernières créations.

Jules-Clément CHAPLAIN (Mortagne-au-Perche, 1839 - Paris, 1909)

*Cadre de dix-huit médailles*

Inv. Sc. 158-1 à 18

Don Alphonse de Rothschild, 1887

Michèle MOYNE (dir), *Palais des Beaux-Arts de Lille : Catalogue sommaire des sculptures, médaillons et moulages des XVIII<sup>e</sup> et XIX<sup>e</sup> siècles*, Paris, RMN, 2009, p. 136.

Katia SCHAAL, « Alphonse de Rothschild, acteur de la « médailleomanie » fin XIX<sup>e</sup> – début XX<sup>e</sup> siècles », dans Pauline Prevost-Marcilhacy, Laura de Fuccia (dir.), *De la sphère privée à la sphère publique. Actualité du programme de recherche « Les collections Rothschild dans les institutions publiques françaises »*, actes du colloque (Paris, INHA, 4-6 décembre 2018), Paris, INHA, 2019.



© Proposition de restitution du cadre originel. Katia Schaal

*Edmond Got (1822-1901), acteur de la Comédie-Française*

1887

Cliché du droit de la médaille

Bronze fondu

D. : 10 cm

Sc. 158-1

*Edmond Got (1822-1901), acteur de la Comédie-Française*

1887

Cliché du revers de la médaille

Bronze fondu

D. : 10 cm

Sc. 158-2

*Jeanne-Mathilde Claude*

1887

Médaille uniface fondu en bronze

D. : 12 cm

Sc. 158-3

*Jean-Paul Laurens (1838-1921), peintre*

1887

Cliché du droit de la médaille

Bronze fondu

D. : 9,5 cm

Inv. Sc. 158-4

*Jean-Paul Laurens (1838-1921), peintre*

1887

Cliché du revers de la médaille

Bronze fondu

D. : 9,7 cm

Sc. 158-5

*Alexandre Cabanel (1823-1889), peintre*



1888

Cliché du droit de la médaille

Bronze fondu

D. : 9,7 cm

Sc. 158-6

*Alexandre Cabanel (1823-1889), peintre*

1888

Cliché du revers de la médaille

Bronze fondu

D. : 9,7 cm

Sc. 158-7

*Sadi Carnot (1837-1894), président de la République française (1887-1894)*

1888

Cliché du revers de la médaille

Bronze fondu

D. : 12 cm

Sc. 158-8

*Sadi Carnot (1837-1894), président de la République française (1887-1894)*

1888

Cliché du droit de la médaille

Bronze fondu

D. : 12 cm

Sc. 158-9

*Louis-Pierre Henriquel-Dupont (1797-1892), graveur*

1887

Cliché du revers de la médaille

Bronze fondu

D. : 9,7 cm

Sc. 158-10

*Louis-Pierre Henriquel-Dupont (1797-1892), graveur*

1887

Cliché du droit de la médaille

Bronze fondu

D. : 9,7 cm

Sc. 158-11

*Eugène Guillaume (1822-1905), sculpteur*

1886

Cliché du revers de la médaille

Bronze fondu

D. : 10 cm

Sc. 158-12

*Eugène Guillaume (1822-1905), sculpteur*

1886

Cliché du droit de la médaille

Bronze fondu

D. : 9,8 cm

Sc. 158-13

*Henri d'Orléans, duc d'Aumale (1822-1897)*

1887

Cliché du droit de la médaille

Bronze fondu

D. : 11,3 cm

Sc. 158-14

*Henri d'Orléans, duc d'Aumale (1822-1897)*

1887

Cliché du revers de la médaille

Bronze fondu

D. : 11,3 cm

Sc. 158-15

*Albert Dumont (1842-1884), archéologue, directeur de l'enseignement supérieur*

1884

Cliché du revers de la médaille

Bronze fondu

D. : 9,7 cm

Sc. 158-16

*Albert Dumont (1842-1884), archéologue, directeur de l'enseignement supérieur*

1884

Cliché du droit de la médaille

Bronze fondu

D. : 9,5 cm

Sc. 158-17

Jean William Henri PECOU (Bordeaux, 1854 - ?, après 1913)

*Quatre médaillons*

Don Alphonse de Rothschild, 1891

Inv. Sc. 112-1 à 4

Salon SAF de 1891, n° 2998 « *Cinq médaillons, terre cuite* »

Jules DUTHIL, *Lille et ses monuments*, Lille, impr. "Nouvelliste-Dépêche", 1892, p. 19

*De Matisse à nos jours : tendances de l'art dans la région Nord-Pas-de-Calais depuis 1945*, cat. de l'exposition (Lille, musée des beaux-arts de Lille, 1982), Lille, musée des beaux-arts, 1982, p. 343

MOYNE 2009, p. 103-104.

*Danis*

1891

Médaille en terre cuite

D. : 16 cm ; Ep. : 2,0 cm

Sc. 112-1

*Amédée Besnus (1831-1909)*

1891

Médaille en terre cuite

D. : 17 cm ; Ep. : 2,0 cm

Sc. 112-2

*Jeune fille*

Médaille en terre cuite

D. : 17 cm ; Ep. : 1,5 cm

Sc. 112-3

*René et Rose*

1890

Médaille en terre cuite

D. : 17 cm ; Ep. : 2,0 cm

Sc. 112-4

Louis-Oscar ROTY (Paris, 1846 - Paris, 1911)

*Pittura*

Plaque fondue en bronze patiné

H. : 19 cm ; L. : 13 cm ; Pr. : 0,5 cm

Don Alphonse de Rothschild, 1891

Sc. 186

DUTHIL 1892, p. 19

*De Matisse à nos jours : tendances de l'art dans la région Nord-Pas-de-Calais depuis 1945*, cat. de l'exposition (Lille, musée des beaux-arts de Lille, 1982), Lille, musée des beaux-arts, 1982, p. 343

MOYNE 2009, p. 180.

*MOYNE 2009, p. 180.*

## LIMOUX

### MUSÉE PETIET

#### Dons Alphonse de Rothschild

Jules-Clément CHAPLAIN (Mortagne-au-Perche, 1839 - Paris, 1909)

*Cadre de 53 médailles et plaquettes*

Don Alphonse de Rothschild, supposé entre 1903 et 1905.

Inv. 905.002 à 905.054.

Katia SCHAAL, « Princesse Marie Gortchakov-Sturdza (1849-1905), par Jules-Clément Chaplain, au musée Petiet de Limoux », publié en ligne sur le [portail Rothschild](#) le 15 juin 2018.

Katia SCHAAL, « Alphonse de Rothschild, acteur de la « médailleomanie » fin XIX<sup>e</sup> – début XX<sup>e</sup> siècles », dans Pauline Prevost-Marcilhacy, Laura de Fuccia (dir.), *De la sphère privée à la sphère publique. Actualité du programme de recherche « Les collections Rothschild dans les institutions publiques françaises »*, actes du colloque (Paris, INHA, 4-6 décembre 2018), Paris, INHA, 2019.



© Musée de Limoux

*Hélène Bibesco (1855-1902), pianiste roumaine*

Épreuve fondue en bronze argenté du droit de la plaquette

H. : 9,2 cm ; L. : 8 cm

Inv. 905.002

**Œuvre en rapport** : son revers : Inv. 905.003

*Hélène Bibesco (1855-1902), pianiste roumaine*

Épreuve fondue en bronze argenté du revers de la plaquette

H. : 9 cm ; L. : 8 cm

Inv. 905.003

**Œuvre en rapport** : son droit : Inv. 905.002

*Jules-Élie Delaunay (1828-1891), peintre, membre de l'Institut*

Épreuve fondue en bronze du revers de la médaille

D. : 9,5 cm

Inv. 905.004

**Œuvre en rapport** : son droit : Inv. 905.049

*Jules Ferry (1832-1893)*

Épreuve fondue en bronze du droit de la médaille

D. : 9,6 cm

Inv. 905.005

**Œuvre en rapport** : son revers : Inv. 905.051

*Georges et Emile Wallon (1889-1968 et 1890), petits-enfants de Henri Wallon*

Plaquette uniface fondue en bronze doré

H. : 8 cm ; L. : 11 cm

Inv. 905.006

*Jules Simon (1814-1896), homme politique et membre de l'Institut*

Épreuve fondue en bronze du droit de la médaille



D. : 9,7 cm

Inv. 905.007

**Œuvre en rapport** : son revers : Inv. 905.008

*Jules Simon (1814-1896), homme politique et membre de l'Institut*

Épreuve fondue en bronze du revers de la médaille

D. : 9,8 cm

Inv. 905.008

**Œuvre en rapport** : son droit : Inv. 905.007

*Marcellin Berthelot (1827-1907), chimiste et secrétaire perpétuel de l'Académie des Sciences*

Épreuve fondue en bronze argenté du revers de la plaquette

H. : 9,6 cm ; L. : 7,8 cm

Inv. 905.009

**Œuvre en rapport** : son droit : Inv. 905.053

*Princesse Marie Gortchakov-Sturdza (1849-1905)*

Épreuve fondue en bronze argenté du revers de la plaquette

H. : 9,5 cm ; L. : 7,5 cm

Inv. 905.010

**Œuvre en rapport** : son droit : Inv. 905.054

*Léon Heuzey (1831-1922), archéologue*

Épreuve fondue en bronze du droit de la médaille

D. : 9,8 cm

Inv. 905.011

**Œuvre en rapport** : son revers : Inv. 905.012

*Léon Heuzey (1831-1922), archéologue*

Épreuve fondue en bronze du revers de la médaille

D. : 9,8 cm

Inv. 905.012

**Œuvre en rapport** : son droit : Inv. 905.011

*Jean-Louis Pascal (1837-1920), architecte, membre de l'Institut*

Épreuve fondue en bronze argenté du revers de la plaquette

H. : 9,5 cm ; L. : 8,1 cm

Inv. 905.013

**Œuvre en rapport** : son droit : Inv. 905.014

*Jean-Louis Pascal (1837-1920), architecte, membre de l'Institut*

Épreuve fondue en bronze argenté du droit de la plaquette

H. : 9,5 cm ; L. : 8 cm

Inv. 905.014

**Œuvre en rapport** : son revers : Inv. 905.013

*Société française des habitations à bon marché*

Épreuve fondue en bronze argenté du droit de la médaille

D. : 6,8 cm

Inv. 905.015

*Octave Gréard (1828-1904), universitaire et recteur de l'université de Paris*

Épreuve fondue en bronze argenté du revers de la plaquette

H. : 10 cm ; L. : 7,9 cm

Inv. 905.016

**Œuvre en rapport** : son droit : Inv. 905.017

*Octave Gréard (1828-1904), universitaire et recteur de l'université de Paris*

Épreuve fondue en bronze argenté du droit de la plaquette

H. : 10 cm ; L. : 7,9 cm

Inv. 905.017

**Œuvre en rapport** : son revers : Inv. 905.016

*Paul Jules Tillaux (1834-1904), chirurgien, membre de l'Académie de médecine*

Épreuve fondue en bronze du revers de la médaille

D. : 10 cm

Inv. 905.018

**Œuvre en rapport** : son revers : Inv. 905.019

*Paul Jules Tillaux (1834-1904), chirurgien, membre de l'Académie de médecine*

Épreuve fondue en bronze du droit de la médaille

D. : 9,8 cm

Inv. 905.019

**Œuvre en rapport** : son revers : Inv. 905.018

*Mesdemoiselles Hélène et Anna de Brancovan, filles du prince Grégoire Bibesco Bassaraba de Brancovan.*

Plaquette uniface fondue en bronze argenté

H. : 9 cm ; L. : 7,8 cm

Inv. 905.020

*Sarah Bernhardt (1844-1923), actrice*

Médaille uniface fondue en bronze doré

D. : 12,5 cm

Inv. 905.021

*Alfred Fournier (1832-1914), médecin et membre de l'Académie de médecine*

Épreuve fondue en bronze du revers de la médaille

D. : 9,8 cm

Inv. 905.022

**Œuvre en rapport** : son revers : Inv. 905.023

*Alfred Fournier (1832-1914), médecin et membre de l'Académie de médecine*

Épreuve fondue en bronze du droit de la médaille

D. : 9,7 cm

Inv. 905.023

**Œuvre en rapport** : son revers : Inv. 905.022

*Ernest Chalmin, juge au Tribunal de Senlis*

Plaquette uniface fondue en bronze argenté

H. : 12,7 cm ; L. : 10,3 cm

Inv. 905.024

*Jules Charles Roux (1841-1918), industriel, armateur et député de Marseille*

Épreuve fondue en bronze du droit de la médaille

D. : 9,7 cm

Inv. 905.025

**Œuvre en rapport** : son revers : Inv. 905.026

*Jules Charles Roux (1841-1918), industriel, armateur et député de Marseille*

Épreuve fondue en bronze du revers de la médaille

D. : 9,5 cm

Inv. 905.026

**Œuvre en rapport** : son droit : Inv. 905.025

*Laëtitia Raphaël (1849-1920)*

Médaille uniface fondue en bronze doré

D. : 12,4 cm

Inv. 905.027

*Mesdemoiselles Anna et Germaine Sée, filles de Camille Sée*

Plaquette uniface fondue en bronze argenté

H. : 8,8 cm ; L. : 6,5 cm

Inv. 905.028

*Charles Hermite (1822-1901), mathématicien et membre de l'Académie des Sciences*

Épreuve fondue en bronze du droit de la médaille

D. : 10 cm

Inv. 905.029

*Mademoiselle Marguerite Simon*

Médaille uniface fondue en bronze

D. : 10,6 cm

Inv. 905.030

*Madame Segond-Weber (1867-1945), actrice de la comédie française*

Épreuve fondue en bronze argenté du revers de la plaquette

H. : 11,2 cm ; L. : 9,2 cm

Inv. 905.031

**Œuvre en rapport** : son droit : Inv. 905.034

*Émile Loubet (1838-1929), président de la République française (1899-1906)*

Épreuve fondue en bronze doré du revers de la médaille

D. : 10 cm

Inv. 905.032

**Œuvre en rapport** : son droit : Inv. 905.048

*Ernest Meissonier (1815-1891), peintre, membre de l'Institut*

Épreuve fondue en bronze du revers de la médaille

D. : 9,8 cm

Inv. 905.033

**Œuvre en rapport** : son droit : Inv. 905.052

*Madame Segond-Weber (1867-1945), actrice de la comédie française*

Épreuve fondue en bronze argenté du droit de la plaquette

H. : 11,3 cm ; L. : 9,2 cm

Inv. 905.034

**Œuvre en rapport** : son revers : Inv. 905.031

*Marthe Heuzey, fille de Léon Heuzey*

Médaille uniface fondue en bronze

D. : 9,8 cm

Inv. 905.035

*Joseph Bertrand (1822-1900), mathématicien et membre de l'Institut.*

Épreuve fondue en bronze du droit de la médaille

D. : 9,8 cm

Inv. 905.036

*Charles Garnier (1825-1898), architecte, membre de l'Institut*

Épreuve fondue en bronze du droit de la médaille

D. : 9,8 cm

Inv. 905.037

*Louis Liard (1846-1917), membre de l'Institut ; commémoration de la réalisation des Universités*

Épreuve fondue en bronze argenté du revers de la plaquette

H. : 9,4 cm ; L. : 7,3 cm

Inv. 905.038

**Œuvre en rapport** : son droit : Inv. 905.039

*Louis Liard (1846-1917), membre de l'Institut ; commémoration de la réalisation des Universités*

Épreuve fondue en bronze argenté du droit de la plaquette

H. : 9,4 cm ; L. : 7,3 cm

Inv. 905.039

**Œuvre en rapport** : son revers : Inv. 905.038

*Médaille commémorative de la visite de l'escadre russe à Toulon le 13 octobre 1893*

Épreuve fondue en bronze du revers de la médaille

Diam. : 9,2 cm

Inv. 905.040

**Œuvre en rapport** : son droit : Inv. 905.042

*Lucie-Rose Caron (1857-1930), soprano de l'Opéra*

Plaquette uniface fondue en bronze argenté

H. : 11,4 cm ; L. : 8,9 cm

Inv. 905.041

*Médaille commémorative de la visite de l'escadre russe à Toulon le 13 octobre 1893*

Épreuve fondue en bronze du droit de la médaille

D. : 9,3 cm

Inv. 905.042

**Œuvre en rapport** : son revers : Inv. 905.040

*Charles Bouchard (1837-1915), membre de l'Académie des sciences*

Épreuve fondue en bronze argenté du revers de la plaquette

H. : 9,7 cm ; L. : 8 cm

Inv. 905.043

**Œuvre en rapport** : son droit : Inv. 905.044

*Charles Bouchard (1837-1915), membre de l'Académie des sciences*

Épreuve fondue en bronze argenté du droit de la plaquette

H. : 9,8 cm ; L. : 8,1 cm

Inv. 905.044

**Œuvre en rapport** : son revers : Inv. 905.043

*Léon Bonnat (1833-1922), peintre, membre de l'Institut*

Médaille uniface fondue en bronze

D. : 10 cm

Inv. 905.045

*Odilon Lannelongue (1840-1911), chirurgien, professeur de médecine et membre de l'Institut*

Épreuve fondue en bronze argenté du droit de la plaquette

H. : 10 cm ; L. : 8 cm

Inv. 905.046

**Œuvre en rapport** : son revers : Inv. 905.047

*Odilon Lannelongue (1840-1911), chirurgien, professeur de médecine et membre de l'Institut*

Épreuve fondue en bronze argenté du revers de la plaquette

H. : 10 cm ; L. : 8 cm

Inv. 905.047

**Œuvre en rapport** : son droit : Inv. 905.046

*Émile Loubet (1838-1929), président de la République française (1899-1906)*

Épreuve fondue en bronze doré du droit de la médaille

D. : 10 cm

Inv. 905.048

**Œuvre en rapport** : son revers : Inv. 905.032

*Jules-Élie Delaunay (1828-1891), peintre, membre de l'Institut*

Épreuve fondue en bronze du droit de la médaille

D. : 9,7 cm

Inv. 905.049

**Œuvre en rapport** : son revers : Inv. 905.004



*Jeanne-Julia Bartet (1854-1941), sociétaire de la Comédie-Française*

Plaquette uniface fondue en bronze doré

H. : 13,3 cm ; L. : 10 cm

Inv. 905.050

*Jules Ferry (1832-1893)*

Épreuve fondue en bronze du revers de la médaille

D. : 9,8 cm

Inv. 905.051

**Œuvre en rapport** : son droit : Inv. 905.005

*Ernest Meissonier (1815-1891), peintre, membre de l'Institut*

Épreuve fondue en bronze du droit de la médaille

D. : 10 cm

Inv. 905.052

**Œuvre en rapport** : son revers : Inv. 905.033

*Marcellin Berthelot (1827-1907), chimiste et secrétaire perpétuel de l'Académie des Sciences*

Épreuve fondue en bronze argenté du droit de la plaquette

H. : 9,6 cm ; L. : 7,8 cm

Inv. 905.053

**Œuvre en rapport** : son revers : Inv. 905.009

*Princesse Marie Gortchakov-Sturdza (1849-1905)*

Épreuve fondue en bronze argenté du droit de la plaquette

H. : 9,5 cm ; L. : 7,5 cm

Inv. 905.054

**Œuvre en rapport** : son revers : Inv. 905.010

**Commentaire** : Le don de ce cadre de médailles au musée de Limoux daterait de 1903-1905. L'état des archives n'a pas permis de résoudre cette hypothèse. On peut toutefois la déduire par la datation des œuvres. La médaille d'Alfred Fournier (inv. 905.022 et 905.023) apparaît comme la plus récente, créée en 1902. L'année 1905 est

marquée par le décès d'Alphonse de Rothschild et par l'arrêt naturel des donations de médailles. Par conséquent, ce cadre de médailles n'a pu être conçu que dans cette période et conteste ainsi la proposition de 1887 faite par Pauline Prevost-Marcilhacy (Pauline PREVOST-MARCILHACY (dir.), *Les Rothschild, une dynastie de mécènes en France*, Paris, Louvre Editions, 2016, vol. I, p. 181, note 267). Par ailleurs, sa donation ne relève d'aucun achat après exposition car, déjà à cette époque, Jules-Clément Chaplain n'exposait plus. Il semble davantage qu'il ait été réalisé dans une optique pédagogique, d'où la dissociation des droits et des revers des médailles. La composition du cadre a enfin été sciemment réfléchi. Fixées sur un velours cramoisi, les médailles en bronze alternent avec celles en argent et les quelques exemplaires dorés viennent ponctuer l'ensemble. Ce dispositif de présentation témoigne de la manière dont on exposait la médaille à la fin du XIX<sup>e</sup> siècle et du début du XX<sup>e</sup> siècle et qui malheureusement a été perdu dans une grande partie des musées français par le démembrement des cadres originels.

Katia SCHAAL, « Alphonse de Rothschild, acteur de la « médailleomanie » fin XIX<sup>e</sup> – début XX<sup>e</sup> siècles », dans Pauline Prevost-Marcilhacy, Laura de Fuccia (dir.), *De la sphère privée à la sphère publique. Actualité du programme de recherche « Les collections Rothschild dans les institutions publiques françaises »*, actes du colloque (Paris, INHA, 4-6 décembre 2018), Paris, INHA, 2019.

## LYON

### MUSÉE DES BEAUX-ARTS

#### Dons Alphonse de Rothschild

Jules-Clément CHAPLAIN (Mortagne-au-Perche, 1839 - Paris, 1909)

*Un cadre de médailles*

Sans dimension connue

Don Alphonse de Rothschild, 1893

Sans numéro d'inventaire connu

**Commentaire :** Selon les propos de Pauline Prevost-Marcilhacy, ce « médaillier » a été donné en 1893 (Pauline PREVOST-MARCILHACY (dir.), *Les Rothschild, une dynastie de mécènes en France*, Paris, Louvre Editions, 2016, vol. I, p. 168, note 267) mais il semble avoir disparu selon les archives du musée de Lyon (PREVOST-MARCILHACY 2016, vol. I, p. 168, note 269).

## MÂCON

### MUSÉE DES URSULINES

#### Dons Alphonse de Rothschild

Marie Alexandre Lucien COUDRAY (Paris, 1864 - ?, 1932)

*Deux nymphes et un enfant*

1892

Terre cuite

H. : 23 cm ; L. : 27, 7 cm ; P. : 1,60 cm

Signé daté en bas à droite : « L. Coudray 92 »

Don Alphonse de Rothschild, 1892

A.353.1

Salon SAF de 1892, n° 3204

Marie Alexandre Lucien COUDRAY (Paris, 1864 - ?, 1932)

*Portrait en buste de Jean Bassetti*

1892

Terre cuite

H. : 23 cm ; L. : 13, 2 cm ; Ep. : 2 cm

Signé et daté en bas à gauche : « L Coudray, 92. Jean Bassenty 1892 ». Inscription en bas au centre : « Jean Bassetti / 1892 »

Don Alphonse de Rothschild, 1892

A.353.2

Salon SAF de 1892, n° 3204

Marie Alexandre Lucien COUDRAY (Paris, 1864 - ?, 1932)

*Portrait en buste de Jeanne Lesouhéty*

1892

Terre cuite

D. : 17, 2 cm ; Ep. : 2 cm

Signé et daté milieu gauche : « L. Coudray 92 ». Inscription en relief sur le pourtour du médaillon : « Jeanne / Lesouhéty ».

Don Alphonse de Rothschild, 1892

A.353.3

Salon SAF de 1892, n° 3204

Marie Alexandre Lucien COUDRAY (Paris, 1864 - ?, 1932)

*Portrait en buste de Julia Beaune*

1892

Terre cuite

D. : 14, 9 cm ; Ep. : 2 cm

Signé et daté milieu droite : « L. Coudray / 92 ». Inscription sur le pourtour du médaillon : « JULIA BEAUNE »

Don Alphonse de Rothschild, 1892

A.353.4

Salon SAF de 1892, n° 3204

Marie Alexandre Lucien COUDRAY (Paris, 1864 - ?, 1932)

*Portrait en buste de Jeanne Chrétien*

1892

Terre cuite

D. : 18 cm ; Ep. : 2 cm

Signé et daté milieu gauche : « L. Coudray / 92 ». Sur le pourtour du médaillon : « JEANNE CHRETIEN »

Don Alphonse de Rothschild, 1892

A.353.5

Salon SAF de 1892, n° 3204

**Commentaire** : En 1892, Marie Alexandre Lucien Coudray expose six sujets au Salon de la Société des Artistes Français. Sous le n° 3204, il est mentionné un bas-relief en bronze représentant *Idylle* ; et *cinq médaillons en terre cuite*. Ce sont ces cinq derniers médaillons qui ont été acquis par Alphonse de Rothschild pour être donnés au musée de Mâcon.

Louis-Oscar ROTY (Paris, 1846 - Paris, 1911)

*Jean-Baptiste et Elisabeth Roty, parents d'Oscar Roty*

Plaquette fondue en bronze

H. : 13,5 cm ; L. : 16,3 cm

Don Alphonse de Rothschild, 1891

5549

Non localisé

**Œuvre en rapport :** Paris, Bibliothèque nationale ; FL.Roty.116 (H. : 13,5 cm ; L. : 16,3 cm)



Louis-Oscar ROTY (Paris, 1846 - Paris, 1911)

*Pierre et Caroline Boulanger, beaux-parents d'Oscar Roty*

1885

Plaquette fondue en bronze

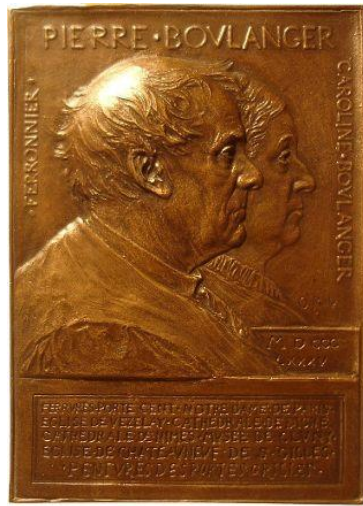
H. : 14,5 cm ; L. : 10,2 cm

Don Alphonse de Rothschild, 1891

5550

Non localisé

**Œuvre en rapport :** Paris, Bibliothèque nationale ; FL.Roty.52 (H. : 14,5 cm ; L. : 10,2 cm)



**MENTON**  
**MUSÉE DES BEAUX-ARTS**

**Dons Alphonse de Rothschild**

Victor PETER (Paris, 1840 - Paris, 1918)

Deux plaquettes dans un cadre : *Chèvre et coq*

Bronze

Sans dimension connue

Don Alphonse de Rothschild, sans date

253



**MONTMORILLON**  
**MUSÉE D'ART ET D'HISTOIRE**

**Dons Alphonse de Rothschild**

Jean Désiré RINGEL D'ILLZACH (Illzach, 1847 - Strasbourg, 1916)

*Cadre de 12 médaillons représentant des hommes célèbres*

Panneau de bois

H. : 110 cm ; L. : 80 cm

Sans numéro d'inventaire connu

Don Alphonse de Rothschild, 1892

## MONTPELLIER MUSÉE FABRE

### Dons Alphonse de Rothschild

Jules-Clément CHAPLAIN (Mortagne-au-Perche, 1839 - Paris, 1909)

*Cadre de (46) médailles et plaquettes*

Don Alphonse de Rothschild, 1892

892.2.1 à 46

Katia SCHAAL, « Alphonse de Rothschild, acteur de la « médailleomanie » fin XIX<sup>e</sup> – début XX<sup>e</sup> siècles », dans Pauline Prevost-Marcilhacy, Laura de Fuccia (dir.), *De la sphère privée à la sphère publique. Actualité du programme de recherche « Les collections Rothschild dans les institutions publiques françaises »*, actes du colloque (Paris, INHA, 4-6 décembre 2018), Paris, INHA, 2019.

*Ensemble des illustrations ci-dessous : © Katia Schaal*

Sujet inconnu

892.2.1

Sujet inconnu

892.2.2

*Léon Gambetta (1838-1882), homme politique*

Cliché du droit de la médaille en cuivre argenté

D. : 6,8 cm

892.2.3



*Léon Gambetta (1838-1882), homme politique*

Cliché du revers de la médaille en cuivre argenté

D. : 6,8 cm

892.2.4



Sujet inconnu

892.2.5

*Alexandre Cabanel (1823-1889), peintre*

Epreuve du revers du médaillon fondu en bronze

D. : 9,9 cm

892.2.6



*Albert Aicard (1825-1892), avocat au barreau de Marseille*

Epreuve du droit du médaillon fondu en bronze

D. : 9,9 cm

892.2.7



*Albert Aicard (1825-1892), avocat au barreau de Marseille*

Epreuve du revers du médaillon fondu en bronze

D. : 9,9 cm

892.2.8



Sujet inconnu

892.2.9

Sujet inconnu

892.2.10

Sujet inconnu

892.2.11

*Mes enfants*

Epreuve du médaillon uniface fondu en bronze argenté

D. : 11,8 cm

892.2.12



*Albert Dumont (1842-1884), archéologue, directeur de l'enseignement supérieur*

Epreuve du droit du médaillon fondu en bronze

D. : 9,8 cm

892.2.13



*Albert Dumont (1842-1884), archéologue, directeur de l'enseignement supérieur*

Epreuve du revers du médaillon fondu en bronze

D. : 9,8 cm

892.2.14



Sujet inconnu

892.2.15

*Louis-Pierre Henriquel-Dupont (1797-1892), graveur*

Epreuve du revers du médaillon fondu en bronze

D. : 9,8 cm

892.2.16



Sujet inconnu

892.2.17

*Laëtitia Raphaël (1849-1920)*

Epreuve du médaillon uniface fondu en cuivre argenté

D. : 12,4 cm

892.2.18



*Marthe Heuzey, fille de Léon Heuzey*

Epreuve du médaillon uniface fondu en cuivre argenté

D. : 10,0 cm

892.2.19



*Sarah Gustave Simon, épouse de Jules Simon*

1890

Chef-modèle en cuivre fondu argenté (fonte Antonin Liard)

H. : 21.7 cm ; L. : 16.4 cm ; P. : 1 cm

892.2.20

Sujet inconnu

892.2.21

Sujet inconnu

892.2.22

Sujet inconnu

892.2.23

*Prix Osiris du comité de la presse à l'Exposition universelle de 1889*

Cliché du droit de la médaille en cuivre argenté

D. : 6,1 cm

892.2.24



Sujet inconnu

892.2.25

*Caisse d'épargne et de prévoyance de Paris*

Cliché du droit de la médaille en cuivre argenté

D. : 5,8 cm

892.2.26



*Inauguration de l'École nationale des arts industriels de Roubaix*

Cliché du droit de la médaille en cuivre argenté

D. : 6,8 cm

892.2.27





Sujet inconnu

892.2.28

*Jules Simon (1814-1896), philosophe, homme politique*

Epreuve du revers du médaillon fondu en bronze

D. : 9,8 cm

892.2.29



*Edmond Got (1822-1901), acteur de la Comédie-Française*

Epreuve du revers du médaillon fondu en bronze

D. : 10,0 cm

892.2.30



Sujet inconnu

892.2.31

Sujet inconnu

892.2.32

Sujet inconnu

892.2.33

Sujet inconnu

892.2.34

*Jules Simon (1814-1896), philosophe, homme politique*

Epreuve du droit du médaillon fondu en bronze

D. : 9,8 cm

892.2.35



*Charles Gounod (1818-1893), compositeur*

Epreuve du droit du médaillon fondu en bronze

D. : 10,0 cm

892.2.36



*Charles Gounod (1818-1893), compositeur*

Epreuve du revers du médaillon fondu en bronze

D. : 10,0 cm

892.2.37



Sujet inconnu

892.2.38

Sujet inconnu

892.2.39

*Paul Baudry (1828-1886), peintre*

Epreuve du droit du médaillon fondu en bronze

D. : 9,8 cm

892.2.40



Sujet inconnu

892.2.41

Sujet inconnu

892.2.42

Sujet inconnu

892.2.43

*Jean-Léon Gérôme (1824-1904), peintre*

Epreuve du revers du médaillon fondu en bronze

D. : 10,0 cm

892.2.44



Sujet inconnu

892.2.45

*Exposition universelle internationale de 1878 à Paris*

Cliché du droit de la médaille en cuivre argenté

D. : 6,8 cm

892.2.46



# NARBONNE

## MUSÉE D'ART ET D'HISTOIRE

### Dons Alphonse de Rothschild

Victor PETER (Paris, 1840 - Paris, 1918)

*Cadre contenant 18 plaquettes, médailles et médaillons*

Bronze

H. : 91 cm ; L. : 69 cm

Don Alphonse de Rothschild, 1897

Inv. : 897.1.1 (LB 1046)



*Proposition de reconstitution © Katia Schaal*

*Idylle*

D. : 14 cm

*L'âge heureux*

D. : 15 cm

*Antonin Mercié, peintre et statuaire*

D. : 8 cm

*Amédée Bertauld*

D. : 8 cm

*Portrait de religieuse*

D. : 8 cm

*Pierre-Paul David d'Angers*

D. : 8 cm

*Edouard Frémy*

D. : 8 cm

*Arthur Décherac, inspecteur général de l'Assistance publique*

D. : 8 cm

*Claude-Charles Bourgonnier, peintre*

D. : 8 cm

*Cane et ses petits*

H. : 8 cm ; L. : 9 cm

*Cheval de troupe*

H. : 8 cm ; L. : 11 cm

*Canard à sa toilette*

H. : 7 cm ; L. : 7 cm

*Canard et colimaçon*

H. : 5 cm ; L. : 10 cm

*Coq*

H. : 10 cm ; L. : 7 cm

*Gazelle passant*

H. : 10 cm ; L. : 10 cm

*Gazelle broutant*

H. : 9 cm ; L. : 10 cm

*Epagneul Gordon*

H. : 7 cm ; L. : 13 cm

*Fauvette, chienne d'arrêt*

H. : 7 cm ; L. : 13 cm

**Commentaire :** Ce cadre est assez proche dans sa forme et dans son contenu à celui envoyé au musée des beaux-arts d'Agen l'année suivante en 1898.

**NÎMES**  
**MUSÉE DES BEAUX-ARTS**

**Dons Alphonse de Rothschild**

Jean Désiré RINGEL D'ILLZACH (Illzach, 1847 - Strasbourg, 1916)

*Cadre de quatre médaillons en bronze*

1884

Don Alphonse de Rothschild, 1895

Inv. : 1228

*Ville de Nîmes, Musée des beaux-arts : catalogue*, Nîmes, impr. Bruquier, 1940, p. 52, n° 43.

© Documentation du musée d'Orsay

*Jean Dollfus*

Médaillon en bronze, fonte à la cire perdue

D. : 18 cm



*Francis Pittié de Nevers*

Médaille en bronze, fonte à la cire perdue

D. : 18 cm

*Léon Lhermitte*

Médaille en bronze, fonte à la cire perdue

D. : 18 cm

*Auguste Rodin*

Médaille en bronze, fonte à la cire perdue

D. : 18 cm

Victor PETER (Paris, 1840 - Paris, 1918)

*Cadre contenant deux médailles et une plaquette argentée*

Sans dimension connu

Don Alphonse de Rothschild, (après 1901)

Inv. 1252

Salon SAF 1901, n° 3678 : « Un cadre contenant : 1. Médaille frappée en l'honneur d'Alphonse Daudet, d'après la statue de Falguière. – 2. Portrait de M. Gaston Bonnier de l'Académie des sciences ; bronze – 3. Portrait de Mlle C..., plaquette argentée. »

*Ville de Nîmes, Musée des beaux-arts : catalogue*, Nîmes, impr. Bruquier, 1940, p. 53, n° Suppl.67.

*Monument à Alphonse Daudet d'après Falguière*

Médaille en bronze

D. : sans dimension connue

*Gaston Bonnier*

Médaille en bronze

D. : 7,8 ou 15,8 cm

*Mademoiselle de C.*

Plaquette argenté

Sans dimension connue

**NOGENT-SUR-SEINE**  
**MUSÉE CAMILLE CLAUDEL**

**Autres dons Rothschild**

Jules-Clément CHAPLAIN (Mortagne-au-Perche, 1839 - Paris, 1909)

*Médailles*

Sans dimension connue

Don Rothschild (très sûrement d'Alphonse de Rothschild)

Sans numéro d'inventaire connu

**PAU**  
**MUSÉE DES BEAUX-ARTS**

**Dons Alphonse de Rothschild**

Victor PETER (Paris, 1840 - Paris, 1918)

*Médaille de l'Exposition de Melun*

1880

Bonze

Sans dimension connue

Don Alphonse de Rothschild, 1890

Sans numéro d'inventaire connu

**Commentaire :** Cette médaille ne correspond à rien qui ne soit connu dans la production de Victor Peter. En revanche, il existe bien une *médaille de l'Exposition artistique et industrielle de Melun* frappée en 1880, mais signée Maximilien Bourgeois.

## POITIERS

### MUSÉE SAINTE-CROIX

#### Dons Alphonse de Rothschild

Victor PETER (Paris, 1840 - Paris, 1918)

*L'Age heureux*

1879

Médaille uniface fondue en bronze

D. : 15 cm

Don Alphonse de Rothschild, 1892

Localisation inconnue. SECT 55

Salon SAF, 1879, n° 5291 ; Salon SNBA 1892, n° 1558

**Œuvre en rapport** : Paris, BnF, FL.Peter.109



© Katia Schaal

Victor PETER (Paris, 1840 - Paris, 1918)

*Idylle*

1877

Médaille uniface fondue en bronze

D. : 15 cm

Don Alphonse de Rothschild, 1892

Localisation inconnue. SECT 56

Salon SAF, 1877, n° 4218 ; Salon SNBA 1892, n° 1558

**Œuvre en rapport :** Paris, BnF, FL.Peter.70



© Katia Schaal

# ROUEN

## MUSÉES DES BEAUX-ARTS

### Dons Alphonse de Rothschild

Jules-Clément CHAPLAIN (Mortagne-au-Perche, 1839 - Paris, 1909)

*Cadre contenant 21 médailles*

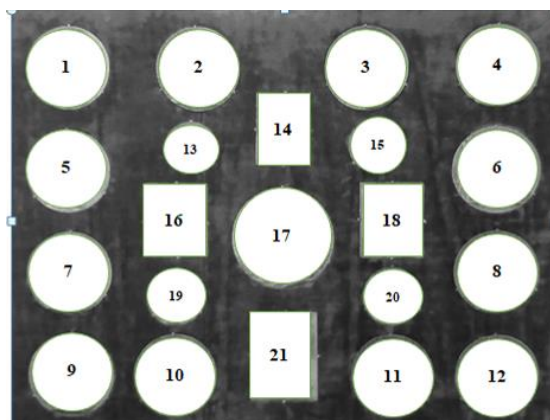
H. : 60,5 cm ; L. : 75 cm

Don Alphonse de Rothschild, 1893

Inv. : S.X.38



PREVOST-MARCILHACY 2016, vol. I, p. 141, fig. 9.



1. *Paul Baudry (1828-1886), peintre*

Cliché du droit de la médaille

Bronze

D. : 9,8 cm

2. *Jean-Louis Legrand (1808-1894), vicaire général de Saint-Germain-l'Auxerrois*

Cliché du droit de la médaille

Bronze

D. : 9,8 cm

3. *Albert Aicard (1825-1892), avocat au barreau de Marseille*

Cliché du droit de la médaille

Bronze

D. : 9,9 cm

4. *Albert Dumont (1842-1884), membre de l'Institut, directeur de l'enseignement supérieur*

Cliché du droit de la médaille

Bronze

D. : 9,8 cm

5. *Paul Baudry (1828-1886), peintre*

Cliché du revers de la médaille au *Génie de la Peinture*

Bronze

D. : 9,8 cm

6. *Jean-Léon Gérôme (1824-1904), peintre*

Cliché du revers de la médaille avec *l'allégorie de la Peinture*

Bronze

D. : 10 cm



7. *Léon Bonnat (1833-1922), peintre*

Cliché du droit de la médaille

Bronze

D. : 9,8 cm

8. *Ernest Meissonier (1815-1891), peintre*

Cliché du droit de la médaille

Bronze

D. : 9,8 cm

9. *Jean-Léon Gérôme (1824-1904), peintre*

Cliché du droit de la médaille

Bronze

D. : 10 cm

10. *Albert Aicard (1825-1892), avocat au barreau de Marseille*

Cliché du revers de la médaille avec l'*allégorie de l'Eloquence*

Bronze

D. : 9,9 cm

11. *Albert Dumont (1842-1884), membre de l'Institut, directeur de l'enseignement supérieur*

Cliché du revers de la médaille avec l'*allégorie de l'Histoire se dévoilant*

Bronze

D. : 9,8 cm

12. *Jean-Louis Legrand (1808-1894), vicaire général de Saint-Germain-l'Auxerrois*

Cliché du revers de la médaille avec la *façade de Saint-Germain-l'Auxerrois*

Bronze

D. : 9,8 cm

13. *Inauguration de l'École nationale des arts industriels de Roubaix*

Cliché du droit de la médaille

Argent

D. : 6,8 cm

14. *Prince Emmanuel Bibesco (1877-1917), ambassadeur*

Plaquette uniface

Argent fondu

H. : 9,8 cm ; l. : 7,4 cm

15. *Société française des habitations à bon marché*

Cliché du droit de la médaille

Argent

D. : 6,8 cm

16. *Mesdemoiselles Anna et Germaine Sée, fille de Camille Sée*

Plaquette uniface

Argent fondu

H. : 10,2 cm ; l. : 7,5 cm

17. *Laëtitia Raphaël (1849-1920)*

Médaille uniface

Argent fondu

D. : 12,4 cm

18. *Camille Sée (1847-1919), conseiller d'État*

Plaquette uniface

Argent fondu

H. : 10,2 cm ; l. : 7,5 cm

19. *Protection des enfants du premier âge, loi du 23 décembre 1874*

Cliché du droit de la médaille

Argent

D. : 6,8 cm

20. *Conservatoire national de musique et de déclamation*

Cliché du droit de la médaille

Argent

D. : 6,8 cm

21. *Sarah Gustave Simon, épouse de Jules Simon*

Plaquette uniface

Argent fondu

H. : 10,5 cm ; l. : 8,0 cm

Louis-Oscar ROTY (Paris, 1846 - Paris, 1911)

*Cadre de vingt-huit médailles, plaquettes et modèles de bijoux*

Sans dimension connue

Don Alphonse de Rothschild, 1892

Inv. : S.X.196

**Commentaire** : Ce cadre pourrait être similaire à celui qu'expose Louis-Oscar Roty au Salon de la Société des Artistes Français en 1891 sous le n° 3003 et qui compte quatorze médailles.

**SAINT-POL-SUR-TERNOISE**  
**MUSÉE MUNICIPAL BRUNO DANVIN**

**Autres dons Rothschild**

Auteur inconnu

*Cadre contenant quatre plaquettes de bronze*

Sans dimension connue

Sans numéro d'inventaire connu

Disparu durant les bombardements de 1944

Don Rothschild (sûrement Alphonse de Rothschild), 1905

## SAINT-QUENTIN MUSÉE ANTOINE LÉCUYER

### Dons Alphonse de Rothschild

Victor PETER (Paris, 1840 - Paris, 1918)

*Cadre contenant trois médaillons en bronze*

Don Alphonse de Rothschild, 1893

Délibérations imprimées du Conseil municipal de Saint-Quentin. (29 septembre 1893, p. 408-409.)

Sans numéro d'inventaire connu

Disparu pendant la Première Guerre mondiale, en 1917-1918.

Hervé CABEZAS, « L'empreinte de la guerre de 1914-1918 dans les collections du Musée Antoine Lécuyer à Saint-Quentin », dans *La Revue des Musées de France. Revue du Louvre*, 2014, n° 4, p. 86-97 (p. 96, note 24).

*Ensemble des illustrations ci-dessous : © Katia Schaal*

*Claude Charles Bourgonnier*

1881

Médaillon uniface en bronze

D. : 7,8 cm

**Œuvre en rapport :** Paris, BnF, FL.Peter.62



*Edouard Frémy*

1877

Médaille uniface en bronze

D. : 7,8 cm

**Œuvre en rapport :** Paris, BnF, FL.Peter.82



*Pierre-Paul David d'Angers*

1881

Médaille uniface en bronze

D. : 7,8 cm

**Œuvre en rapport :** Paris, BnF, FL.Peter.112



## SENLIS

### MUSÉE D'ART ET D'ARCHÉOLOGIE

#### Dons Alphonse de Rothschild

Louis-Oscar ROTY (Paris, 1846 - Paris, 1911)

*Eudoxe Marcille, directeur du musée d'Orléans*

1886

Cliché face et revers de la plaquette en bronze.

H. : 7,7 cm ; L. : 5,8 cm

Don Alphonse de Rothschild

Sans numéro d'inventaire connu (l'objet a peut-être disparu ; non retrouvé en 1995)

**Œuvre en rapport :** Paris, Musée Carnavalet, ND2946.



© Katia Schaal

# SÈTE

## MUSÉE PAUL VALÉRY

### Dons Alphonse de Rothschild

Louis-Oscar ROTY (Paris, 1846 - Paris, 1911)

*Médaille commémorative de l'ouverture de la ligne d'Alger à Constantine par la compagnie des chemins de fer de l'Est algérien, 3 novembre 1886*

1886

Médaille fondue en bronze dans son écrin

D. : 10 cm

Don Alphonse de Rothschild, 1890

890.9.2 1.2

**Œuvre en rapport :** Paris, Musée Carnavalet, ND2957.



© Katia Schaal



## TOULON MUSÉE D'ART

### Dons Alphonse de Rothschild

Jean Désiré RINGEL D'ILLZACH (Illzach, 1847 - Strasbourg, 1916)

*Cadre de 10 médaillons en bronze*

Don Alphonse de Rothschild, 1895

N° 408 (inventaire Fontan et Rossi)

Disparu

*Louis Pasteur*

Médaillon fondu bronze

D. : 17 ou 18 cm

*Ferdinand de Lesseps*

Médaillon fondu bronze

D. : 17 ou 18 cm

*Auguste Vacquerie*

Médaillon fondu bronze

D. : 17 ou 18 cm

*Ludovic Halévy*

Médaillon fondu bronze

D. : 17 ou 18 cm

*Jules Grévy*

Médaillon fondu bronze

D. : 17 ou 18 cm

*Ernest Renan*

Médaille en bronze

D. : 17 ou 18 cm

*Émile Augier*

Médaille en bronze

D. : 17 ou 18 cm

*Déjà donné pour manquant dans les inventaires*

*Jean Dollfus*

Médaille en bronze

D. : 17 ou 18 cm

*Léon Lhermitte*

Médaille en bronze

D. : 17 ou 18 cm

*Savorgnan de Brazza.*

Médaille en bronze

D. : 17 ou 18 cm

*Déjà donné pour manquant dans les inventaires*

**Commentaire :** Ce don est similaire en quantité et en contenu à ceux réalisés la même année au musée Eugène Boudin de Honfleur et au musée du cloître André Mazeyrie de Tulle.

## TOURCOING MUSÉE DES BEAUX-ARTS

### Dons Alphonse de Rothschild

Jean Désiré RINGEL D'ILLZACH (Illzach, 1847 - Strasbourg, 1916)

*Cadre contenant douze médaillons*

Bronze fondu à la cire perdue

H. : 95 cm ; L. : 120 cm

Don Alphonse de Rothschild, 1893

Inv. : 893.3.1

Jules Emmanuel VAN DEN DRIESSCHE, *Ville de Tourcoing. Musée des Beaux-Arts, catalogue général*, Tourcoing, impr. de G. Frère, 1931, p. 110.



PREVOST-MARCIHACY 2016, vol. I, p. 141, fig. 8.

*Victor Hugo*

D. : 17,5 cm

*Ernest Renan*

D. : 17,5 cm

*Léon Lhermitte*

D. : 17,5 cm

*Auguste Rodin*

D. : 17,5 cm

*Edmond Got*

D. : 17,5 cm

*Francisque Sarcey*

D. : 17,5 cm

*Alexandre Dumas fils*

D. : 17,5 cm

*Charles Gounod*

D. : 17,5 cm

*Louis Pasteur*

D. : 17,5 cm

*Eugène Dollfus*

D. : 17,5 cm

*Emile Augier*

D. : 17,5 cm

*Eugène Guillaume*

D. : 17,5 cm

**Commentaire :** Ce don est similaire en quantité et en contenu à celui réalisé la même année au musée d'Armentières, au musée d'Avignon, au musée de Cannes et sûrement aussi au musée de Boulogne-sur-Mer sauf que cet ensemble a aujourd'hui disparu.

Katia SCHAAL, « Cadre de douze médaillons en bronze, par Jean Désiré Ringel d'Illzach au musée des Beaux-Arts de Tourcoing », publié en ligne sur le [portail Rothschild](#) le 3 juin 2019.

Katia SCHAAL, « Alphonse de Rothschild, acteur de la « médailleomanie » fin XIX<sup>e</sup> – début XX<sup>e</sup> siècles », dans Pauline Prevost-Marcilhacy, Laura de Fuccia (dir.), *De la sphère privée à la sphère publique. Actualité du programme de recherche « Les collections Rothschild dans les institutions publiques françaises »*, actes du colloque (Paris, INHA, 4-6 décembre 2018), Paris, INHA, 2019.

## TROYES

### MUSÉE DES BEAUX-ARTS ET D'ARCHÉOLOGIE

#### Dons Alphonse de Rothschild

Émile-Adolphe MONIER (Paris, 1883 - Paris, 1970)

*Cinq portraits et une étude réunis dans un cadre.*

H : 67 cm ; L : 77 cm (dimensions du cadre)

Don Alphonse de Rothschild, 1903

03.9.1 à 3 et 5 à 7

Salon SAF, 1903, n° 3015 (section sculpture) : « Un cadre contenant : 1. Deux portraits, bronze ; 2. Un médaillon, bronze ; 3. Deux portraits, plâtre ; 4. Une étude »

*Catalogue des sculptures du musée de Troyes fondé et dirigé par la Société académique de l'Aube. 6<sup>e</sup> édition, Troyes, au musée, 1931, p. 72, n° 252.*



*Etude : profil de femme à droite*

1902

Plaque modelée

Plâtre

H. : 13,5 cm ; L. : 9,5 cm

Signé et daté en bas gauche : « SEPT. 1902 E. Monier »

03.9.1



*E. Bassière : profil de femme à gauche*

1903

Plaque modelée

Plâtre

H. : 12,5 cm ; L. : 9 cm

Signé et daté en bas gauche : « 1903 E. Monier »

03.9.2



*Etude de femme nue debout de trois-quarts*

Vers 1903

Bas-relief modelé

Plâtre

H. : 23,5 cm ; L. : 7,5 cm

03.9.3



*M. P. Marquez, conseiller général*

1903

Plaquette uniface fondue en bronze

H. : 14,5 cm ; L. : 12 cm

Signé et daté en bas à droite : « 1903 Monier »

03.9.5



*Sommeil*

Vers 1903

Médaille uniface fondue en bronze

H. : 8,4 cm ; L. : 8 cm

Signé daté en bas à droite

03.9.6



*Tête de femme, profil à gauche*

1902

Plaquette uniface fondue en bronze

H. : 13,6 cm ; L. : 10,9 cm

Signé et daté en bas à droite : « E. Monier 1902 »

03.9.7

*Ensemble des illustrations ci-dessus : © Musée des beaux-arts de Troyes*

Victor PETER (Paris, 1840 - Paris, 1918)

*Cadre de 10 plaquettes et 2 médaillons.*

Don Alphonse de Rothschild, 1901

01.1.1 à 12

*Art décoratif [Musée Piat] : catalogue descriptif et raisonné, premier supplément,*  
Troyes, Musée, 1905, n° 173.

Paul LEROI, « La fondatrice des musées de Troyes », *L'Art*, 1901, t. LX, p. 430-436.



© Musée des beaux-arts de Troyes

*Maurice Jouenne (beau-frère de l'artiste)*

1894

Médaille uniface fondue en bronze

D. : 8,0 cm

01.1.1

*François Bidel (1839-1909), dompteur de lions*

1893

Médaille uniface fondue en bronze

D. : 8,0 cm



01.1.2

*Cane et canetons*

Plaquette uniface fondue en bronze

H. : 8 cm ; L. : 9,5 cm

01.1.3

*Lion rugissant*

Plaquette uniface fondue en bronze

H. : 10,2 cm ; L. : 15,5 cm

01.1.4

*Canard et escargot*

Plaquette uniface fondue en bronze

H. : 5,5 cm ; L. : 9,5 cm

01.1.5

*Chèvre broutant*

Plaquette uniface fondue en bronze

H. : 11 cm ; L. : 10,5 cm

01.1.6

Salon SAF 1903, n° 3085-9.

*Gazelle broutant*

Plaquette uniface fondue en bronze

H. : 9,5 cm ; L. : 9,5 cm

01.1.7

*Epagneul Gordon*

Plaquette uniface fondue en bronze

H. : 7,6 cm ; L. : 12,8 cm

01.1.8

*Chevreau*

Plaquette uniface fondue en bronze

H. : 6 cm ; L. : 8,8 cm

01.1.9

*Chèvre avec longe*

Plaquette uniface fondue en bronze

H. : 7,4 cm ; L. : 10 cm

01.1.10

Salon SAF 1903, n° 3085-10 dit « Chèvre au piquet ».

*Gazelle passant*

Plaquette uniface fondue en bronze

H. : 10 cm ; L. : 10 cm

01.1.11

*Canard à sa toilette*

Plaquette uniface fondue en bronze

H. : 7,2 cm ; L. : 7,3 cm

01.1.12

Salon SAF 1903, n° 3085-12.

**TULLE**  
**MUSÉE DU CLOÎTRE - ANDRÉ MAZEYRIE**

**Dons Alphonse de Rothschild**

Jean Désiré RINGEL D'ILLZACH (Illzach, 1847 - Strasbourg, 1916)

*Cadre de 10 médaillons en bronze*

H. : 90 cm ; L. : 114 cm

Don Alphonse de Rothschild, 1895

Sans numéro d'inventaire connu (en 2019)



© Musée du cloître André Mazeyrie de Tulle

*Emile Augier (1820-1889)*

1884

Médaille fondu bronze

D. : 18 cm

*Ludovic Halévy*

1885

Médaille en bronze fondu

D. : 18 cm

*Auguste Vacquerie*

1885

Médaille en bronze fondu

D. : 18 cm

*Pierre Savorgnan de Brazza (1852-1905)*

1886

Médaille en bronze fondu

D. : 17,5 cm

*Ferdinand de Lesseps (1805-1894)*

1884

Médaille en bronze fondu

D. : 17 cm

*Louis Pasteur (1822-1895)*

1884

Médaille en bronze fondu

D. : 18 cm

*Ernest Renan (1823-1898)*

1885

Médaille en bronze fondu

D. : 18 cm

*Jules Grévy (1807-1891)*

1884

Médaille en bronze fondu

D. : 18 cm

*Léon Lhermitte*

1884

Médaille fondu bronze

D. : 18 cm

*Jean Dollfus.de Mulhouse (1800-1887)*

1884

Médaille fondu bronze

D. : 18 cm

**Commentaire :** Ce don est similaire en quantité et en contenu à ceux réalisés la même année au musée Eugène Boudin de Honfleur et au musée des beaux-arts de Toulon.

## VALENCIENNES MUSÉE DES BEAUX-ARTS

### Dons Alphonse de Rothschild

Frédéric Charles-Victor de VERNON (Paris, 1858 - Paris, 1912)

*Un cadre de dix médaillons et plaquettes*

Don Alphonse de Rothschild, 1892

98.47.1 à 10

Salon SAF 1892, n° 3275, « Dix médailles, portraits et plaquettes ; bronze et argent ».

Adolphe LEFRANCO, *Catalogue illustré et annoté des œuvres exposées au Palais des beaux-arts de la ville de Valenciennes*, Valenciennes, Impr. Hollande fils, 1931, p. 200, n° 740.



*Proposition de reconstitution © Katia Schaal*

*Gustave Charpentier (1860-1956), compositeur*

Rome, 1890

Plaquette uniface en bronze fondu

H. : 17 cm ; L. : 12 cm

98.47.1

*Henri Danger (1857-1939), peintre*

Rome, 1891

Plaquette uniface en bronze fondu

H. : 17 cm ; L. : 12 cm

98.47.2

*Edgar Boutry (1857-1938), sculpteur*

Rome, 1891

Plaquette uniface en bronze fondu

H. : 17 cm ; L. : 12 cm

98.47.3

*La Science moderne découvrant l'Antiquité*

Médaille uniface en bronze fondu (peut-être le chef modèle)

D. : 20 cm

98.47.4

*La Science moderne découvrant l'Antiquité*

Cliché en argent

D. : 6 cm

98.47.5

*Rosa*

Rome, décembre 1888

Plaque fondue en bronze

H. : 24 cm ; L. : 16 cm

98.47.6

*Christophe Colomb, 1435-1506, cinquième centenaire de la découverte de l'Amérique*

Cliché en argent

D. : 3 cm

98.47.7

*L'Aurore*

Cliché en argent

D. : 3 cm

98.47.8

*Minerve*

Médaille uniface en bronze fondu

D. : 10 cm

98.47.9

*Tête de jeune fille dite La Paix*

Médaille uniface en bronze fondu

D. : 9 cm

98.47.10