

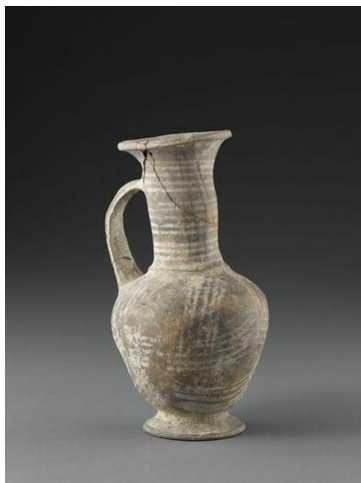
Dons d'antiquités orientales d'Edmond de Rothschild au musée du Louvre (1914) et de Saint-Germain-en-Laye, musée d'Archéologie nationale (1924) ainsi que de James Armand Edmond de Rothschild au musée du Louvre (1936)

par Élisabeth Fontan

I - Dons d'antiquités orientales provenant de Gezer (Israël) (Edmond de Rothschild, dons au musée du Louvre, 1914)

Cruche du type *Base Ring II*
Chypre. Age du Bronze récent
Gezer (Israël)
Terre cuite, engobe noir, peinture blanche
H : 23,3 cm ; D (max) : 12 cm
Fouilles R. Weill, 1913-1914
Don Edmond de Rothschild 1914
Musée du Louvre, département des Antiquités orientales
AO 6990
Maier, 2004, p. 29

Cruche du type *Base Ring II*
Chypre. Age du Bronze récent
Gezer (Israël)
Terre cuite, engobe noir, peinture blanche
H : 0,14
Fouilles R Weill, 1913-1914
Don Edmond de Rothschild 1914
Musée du Louvre, département des Antiquités orientales
AO 6991



© 2008 Musée du Louvre / Antiquités orientales / Franck Raux

Cruche du type *Bilbil*

Chypre. Age du Bronze récent

Gezer (Israël)

Terre cuite engobée, peinture blanche

H : 13,5 cm ; D (max) : 6,8 cm

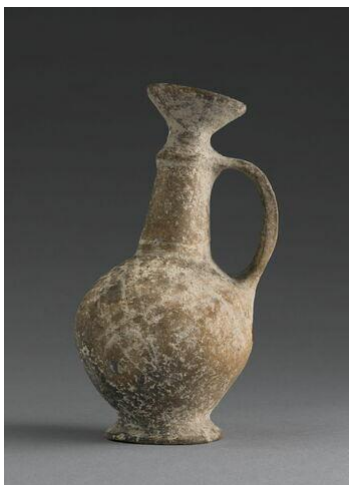
Fouilles R Weill, 1913-1914

Don Edmond de Rothschild 1914

Musée du Louvre, département des Antiquités orientales.

AO 6992

Maier, 2004, p. 29



© 2007 RMN-Grand Palais / Musée du Louvre / René-Gabriel Ojéda

Cruche du type *Bilbil*

Chypre. Age du Bronze récent

Gezer (Israël)

Terre cuite, engobée

H : 13,00 cm ; D : (max) : 6,7 cm

Fouilles R Weill, 1913-1914

Don Edmond de Rothschild 1914.

Musée du Louvre, Département des Antiquités orientales

AO 6993

Maier, 2004, p. 29



© 2008 Musée du Louvre / Antiquités orientales

Cruche du type *Bilbil*

Age du Bronze récent.

Gezer (Israël)

Terre cuite engobée, peinture blanche

H : 13,20 cm ; D : 7,20 cm (max)

Fouilles R Weill, 1913-1914

Don Edmond de Rothschild 1914

Musée du Louvre, département des Antiquités orientales

AO 6994

Maier, 2004, p. 29



© 2008 Musée du Louvre / Antiquités orientales

Cruche à panse globulaire, imitation de cruches *Base Ring*

Age du Bronze récent

Gezer (Israël)

Terre cuite engobée, peinture rouge

H : 21,00 cm ; D (max) : 12,40 cm

Fouilles R. Weill, 1913-1914

Don Edmond de Rothschild 1914

Musée du Louvre, département des Antiquités orientales

AO 6995

Maier, 2004, p. 30, pl. 27 : 6



© 2008 Musée du Louvre / Antiquités orientales

Cruche à panse globulaire, imitation de cruches *Base Ring*
Gezer (Israël)

Terre cuite engobée, peinture rouge

H : 20,4 cm ; D (max) : 12,70 cm

Fouilles R. Weill, 1913-1914

Don Edmond de Rothschild 1914

Musée du Louvre, département des Antiquités orientales

AO 6996

Maier, 2004, p. 30, pl. 27 : 7



© 2008 RMN-Grand Palais / Musée du Louvre / René-Gabriel Ojéda

Cruche à panse globulaire, imitation de cruches *Base Ring*
Age du Bronze récent.

Gezer (Israël)

Terre cuite, engobée, peinture rouge et brun.

H : 21,40 cm ; D (max) : 12,50 cm

Fouilles R Weill, 1913-1914

Don Edmond de Rothschild 1914

Musée du Louvre, département des Antiquités orientales

AO 6997

Maier, 2004, p. 30, pl. 27 : 8



© 2008 Musée du Louvre / Antiquités orientales

Cruche à panse globulaire, imitation de cruches *Base Ring*

Bronze récent

Gezer (Israël)

Terre cuite engobée, peinture rouge-brun

H : 19,5 cm ; D : 13,20 cm (max)

Fouilles R Weill, 1913-1914

Don Edmond de Rothschild 1914

Musée du Louvre, département des Antiquités orientales

AO 6998

Maier, 2004, p. 30, pl. 27 : 9



© 2008 Musée du Louvre / Antiquités orientales

Cruche à panse globulaire

Age du Fer II

Gezer (Israël)

Terre cuite engobée

H : 11,8 cm ; D : 8,10 cm (max)

Fouilles R Weill, 1913-1914

Don Edmond de Rothschild 1914

Musée du Louvre, département des Antiquités orientales

AO 6999

Maier, 2004, p. 25



© 2008 Musée du Louvre / Antiquités orientales

Cruche, à panse globulaire
Age du Fer II
Gezer (Israël)
Terre cuite
H : 8 ,40 cm ; D (max) :7,20 cm
Fouilles R. Weill, 1913-1914
Don Edmond de Rothschild 1914
Musée du Louvre, département des Antiquités orientales
AO 7000
Maier, 2004, p. 25, pl. 27 : 2



© 2008 Musée du Louvre / Antiquités orientales

Cruche, à panse globulaire
Age du Fer II
Gezer (Israël)
Terre cuite engobée
H : 6,90 cm ; D (max : 5,40 cm
Fouilles R. Weill, 1913-1914
Don Edmond de Rothschild 1914
Musée du Louvre, département des Antiquités orientales
AO 7001
Maier, 2004, p. 25, pl. 27 : 1



© 2008 Musée du Louvre / Antiquités orientales

Cruche-puisette à panse cylindrique
Age du Fer II
Gezer (Israël)
Terre cuite engobée
H : 10,3 cm ; D (max) : 5,80 cm
Fouilles R Weill, 1913-1914
Don Edmond de Rothschild 1914
Musée du Louvre, département des Antiquités orientales
AO 7002
Maier, 2004, p. 23, pl. 27 : 5



© 2008 Musée du Louvre / Antiquités orientales

Quatre cruches à panse globulaire
Age du Fer II
Gezer (Israël)
Terre cuite noire lustrée
a) H : 8,5 cm ; D : 6,00 cm
b) H : 7,1 cm ; D : 4,6 cm
c) H : 6,9 D : 5,9 cm
d) H : 7 cm ; D : 5 cm
Fouilles R. Weill, 1913-1914
Don Edmond de Rothschild 1914
Musée du Louvre, département des Antiquités orientales
AO 7003 a, b, c, d.
Maier, 2004, p. 25, pl. 27 : 3-4



© 2008 Musée du Louvre / Antiquités orientales (AO 7003 a, b, c).

II - GEZER – Fouille Raymond Weill, don Edmond de Rothschild (1924) (musée d'Archéologie nationale, Saint-Germain-en-Laye)

Lampe de type cananéen

Age du Bronze récent

Gezer (Israël)

Terre cuite

H : 5,2 cm ; L : 15 cm

Fouilles R. Weill, 1924

Don Edmond de Rothschild, 1924

Musée d'Archéologie nationale, Saint-Germain-en-Laye

72356 01

Maier, 2004, p.18

Lampe de type cananéen

Age du Bronze récent

Gezer (Israël)

Terre cuite

H : 5,40 cm ; L : 11 cm.

Fouilles R. Weill, 1924

Don Edmond de Rothschild, 1924

Musée d'Archéologie nationale, Saint-Germain-en-Laye

72356 02

Maier, 2004, p.17, pl. 25 : 5

Gourde à deux anses et panse aplatie

Age du Bronze récent

Gezer (Israël)

Terre cuite

H : 11,20 cm ; D : 4,7 cm ; l : 8,40 cm

Fouilles R. Weill, 1924

Don Edmond de Rothschild, 1924

Musée d'Archéologie nationale, Saint-Germain-en-Laye

72356 03

Cruche à fond pointu
Age du Bronze récent
Gezer (Israël)
Terre cuite
H : 12 cm ; D : 5,80 cm
Fouilles R. Weill, 1924
Don Edmond de Rothschild, 1924
Musée d'Archéologie nationale de Saint-Germain-en-Laye
72356.04
Maier, 2004, p. 22.

Cruche à fond pointu de type *White shaved*
Chypre. Age du Bronze récent
Gezer (Israël)
Terre cuite
H : 16, 5 cm ; D : 6,7 cm.
Fouilles R. Weill, 1924
Don Edmond de Rothschild, 1924
Musée d'Archéologie nationale, Saint-Germain-en-Laye
72356.05
Maier, 2004, p. 28

Pyxis, imitation locale d'un type mycénien
Age du Bronze récent
Gezer (Israël)
Terre cuite
H : 12, 3 cm ; D : 10 cm
Fouilles R. Weill, 1924.
Don Edmond de Rothschild, 1924
Musée d'Archéologie nationale, Saint-Germain-en-Laye
72.356 06
Maier, 2004, p. 27, pl. 26 : 6

Cruche à panse globulaire
Age du Bronze récent I
Gezer (Israël)
Terre cuite, engobe noir lustré
H : 7,4 cm ; D : 5,4 cm.
Fouilles R. Weill, 1924
Don Edmond de Rothschild, 1924
Musée d'Archéologie nationale, Saint-Germain-en-Laye
72356.07
Maier, 2004, p. 25

Cruche du type *Base Ring II*
Chypre. Age du Bronze récent
Gezer (Israël)
Terre cuite, peinture blanche
H : 24,50 cm ; D : 11,7 cm
Fouilles R. Weill, 1924
Don Edmond de Rothschild, 1924
Musée d'Archéologie nationale, Saint-Germain-en-Laye
72356.08
Maier, 2004, p. 29

Cruche du type *Base Ring II*
Chypre. Age du Bronze récent
Gezer (Israël)
Terre cuite, peinture blanche
H : 26 cm ; D : 13,5 cm
Fouilles R. Weill, 1924
Don Edmond de Rothschild, 1924
Musée d'Archéologie nationale, Saint-Germain-en-Laye
72356
Maier, 2004, p. 29

III- II - GEZER – Fouille Raymond Weill, don Edmond de Rothschild (1935) (musée d'Archéologie nationale, Saint-Germain-en-Laye)

Coupe carénée
Age du Bronze récent I
Terre cuite
Gezer (Israël)
H : cm ; D max : 18 cm
Fouilles R. Weill, 1924
Don Edmond de Rothschild, 1935
Musée d'Archéologie nationale, Saint-Germain-en-Laye
77211.02.a
Maier, 2004, p. 10, note 2, pl. 25 : 1

Plat circulaire creux
Age du Bronze récent
Terre cuite
Gezer (Israël)
H : 8 cm ; D: 26,3 cm
Fouilles R. Weill, 1924
Don Edmond de Rothschild, 1935
Musée d'Archéologie nationale, Saint-Germain-en-Laye
77211.02.b

Plat circulaire creux
Age du Bronze récent
Terre cuite
Gezer (Israël)
H : 6 cm ; D: 19,4 cm
Fouilles R. Weill, 1924
Don Edmond de Rothschild, 1935
Musée d'Archéologie nationale, Saint-Germain-en-Laye
77211.02.c

Plat circulaire creux
Age du Bronze récent
Terre cuite
Gezer (Israël)
H : 11,9 cm ; D: 33,4 cm
Fouilles R. Weill, 1924
Don Edmond de Rothschild, 1935
Musée d'Archéologie nationale, Saint-Germain-en-Laye
77211.02.d

Coupe
Age du Bronze récent II
Terre cuite, peinture rouge
Gezer (Israël), tombe IX
H : 6,4 cm ; D : 13,9 cm
Fouilles R. Weill, 1924
Don Edmond de Rothschild, 1935
Musée d'Archéologie nationale, Saint-Germain-en-Laye
77211.03
Maier, 2004, p. 13, pl. 25 : 2

Lampe de type cananéen
Transition Age du Bronze récent-Age du Fer
Terre cuite, peinture rouge
Gezer (Israël)
Fouilles R. Weill, 1924
H : 5,5 cm ; D : 16,3 cm
Don Edmond de Rothschild, 1935
Musée d'Archéologie nationale de Saint-Germain-en-Laye
77211.04
Maier, 2004, p. 17

Cruche à anse
Age du Bronze moyen II
Terre cuite
Gezer (Israël)
H : 21 cm ; D : 7,5 cm

Fouilles R. Weill, 1924
Don Edmond de Rothschild, 1935
Musée d'Archéologie nationale, Saint-Germain-en-Laye
77211.05.a
Maier, 2004, p. 22, pl. 25 : 6

Cruche à anse
Age du Bronze moyen II
Terre cuite
Gezer (Israël)
H: 16,3 cm ; D : 7,5 cm
Fouilles R. Weill, 1924
Don Edmond de Rothschild, 1935
Musée d'Archéologie nationale, Saint-Germain-en-Laye
77211.05.b
Maier, 2004, p. 22

Cruche à anse
Age du Fer II
Terre cuite
Gezer (Israël)
H: 13 cm ; D : 7 cm
Fouilles R. Weill, 1924
Don Edmond de Rothschild, 1935
Musée d'Archéologie nationale, Saint-Germain-en-Laye
77211.05.c
Maier, 2004, p. 23, note 2, pl. 25 : 10

Cruche à fond pointu
Age du Bronze récent- Age du Fer
Terre cuite
Gezer (Israël)
H: 15 cm ; D: 7,5 cm
Fouilles R. Weill, 1924
Don Edmond de Rothschild, 1935
Musée d'Archéologie nationale, Saint-Germain-en-Laye
77211.05.d
Maier, 2004, p. 23, pl. 25 : 9

Coupe à pied
Age du Fer I
Terre cuite
Gezer (Israël)
H : 13,7 cm ; D : 17,6 cm
Fouilles R. Weill, 1924
Don Edmond de Rothschild, 1935
Musée d'Archéologie nationale, Saint-Germain-en-Laye

77211.06.a
Maier, 2004, p. 16, pl. 25 : 3

Coupe à pied
Age du Fer I
Terre cuite
Gezer (Israël)
H : 14 cm ; D: 17,8 cm
Don Edmond de Rothschild, 1935
Musée d'Archéologie nationale, Saint-Germain-en-Laye

77211.06.b
Maier, 2004, p. 16, pl. 25 : 4

Cruche
Age du Fer II
Terre cuite
Gezer (Israël)
H : 14 cm ; D : 12 cm
Fouilles R. Weill, 1924
Don Edmond de Rothschild, 1935
Musée d'Archéologie nationale, Saint-Germain-en-Laye

77211 07.a
Maier, 2004, p. 21, pl. 26 : 2

Cruche
Age du Fer II
Terre cuite
Gezer (Israël)
H : 12,3 cm ; D : 9 cm
Fouilles R. Weill, 1924
Don Edmond de Rothschild, 1935
Musée d'Archéologie nationale, Saint-Germain-en-Laye

77211 07.b
Maier, 2004, p. 21, pl. 26 : 3

Cruche
Age du Fer II
Terre cuite
Gezer (Israël)
H : 12 cm ; D : 10,5 cm
Fouilles R. Weill, 1924
Don Edmond de Rothschild, 1935
Musée d'Archéologie nationale, Saint-Germain-en-Laye

77211 07.c
Maier, 2004, p. 21, pl. 26 : 4

Cruche
Age du Fer II
Terre cuite
Gezer (Israël)
H : 10,5 cm ; D : 12 cm
Fouilles R. Weill, 1924
Don Edmond de Rothschild, 1935
Musée d'Archéologie nationale, Saint-Germain-en-Laye
77211 07.d
Maier, 2004, p. 21-22, pl. 26 : 5

Cruche du type *Base Ring II*
Chypre. Age du Bronze récent II
Terre cuite
Gezer (Israël)
H : 24,4 cm ; D : 16 cm
Fouilles R. Weill, 1924
Don Edmond de Rothschild, 1935
Musée d'Archéologie nationale, Saint-Germain-en-Laye
77211 08.a

Cruche imitation du type *Base Ring II*
Age du Bronze récent II
Terre cuite
Gezer (Israël)
H : 23,2, cm ; D : 12,6 cm
Fouilles R. Weill, 1924
Don Edmond de Rothschild, 1935
Musée d'Archéologie nationale, Saint-Germain-en-Laye
77211 08.b
Maier, 2004, p.30, pl. 26 : 7

Cruche imitation du type *Base Ring II*
Age du Bronze récent II
Terre cuite
Gezer (Israël)
H : 24 cm ; D : 13,5 cm
Fouilles R. Weill, 1924
Don Edmond de Rothschild, 1935
Musée d'Archéologie nationale, Saint-Germain-en-Laye
77211 08.c
Maier, 2004, p. 30, pl. 26 : 8

Cruche à décanter du type judéen
Age du Fer II-III
Terre cuite
Gezer (Israël)

H : 19 cm ; D : 10 cm
Fouilles R. Weill, 1924
Don Edmond de Rothschild, 1935
Musée d'Archéologie nationale, Saint-Germain-en-Laye
77211 08.d
Maier, 2004, p. 21, pl. 26 : 1

Cruche à anse
Age du Bronze moyen II
Terre cuite
Gezer (Israël)
H : 10,8 cm ; D : 8,5 cm
Fouilles R. Weill, 1924
Don Edmond de Rothschild, 1935
Musée d'Archéologie nationale, Saint-Germain-en-Laye
72211 09.a
Maier, 2004, p. 24, pl. 25 : 7

Cruchette
Age du Fer II
Terre cuite
Gezer (Israël)
H : 9,5 cm ; D : 6 cm
Fouilles R. Weill, 1924
Don Edmond de Rothschild, 1935
Musée d'Archéologie nationale, Saint-Germain-en-Laye
72211 09.b
Maier, 2004, p. 25, pl. 25 : 8

Cruchette
Age du Fer II
Terre cuite, engobe noir
Gezer (Israël)
H : 7 cm ; D : 5,3 cm
Fouilles R. Weill, 1924
Don Edmond de Rothschild, 1935
Musée d'Archéologie nationale, Saint-Germain-en-Laye
72211 09.c
Maier, 2004, p. 25

Lot d'ossements
Age du Bronze récent
Os
Gezer (Israël)
Fouilles R. Weill, 1924
Don Edmond de Rothschild, 1935
Musée d'Archéologie nationale, Saint-Germain-en-Laye

77211.10

Cat Archéologie Comparée II, 1989, p.149

IV -AI, – fouille Marquet-Krause, nécropole. Don James Armand Edmond Armand Edmond de Rothschild, 1936

Musée du Louvre

Jarre à anses en tenon et fond plat

Age du Bronze ancien I

Aï, nécropole

Terre cuite, décor peint en rouge sur engobe beige

H : 16,2 cm ; D : 10,10 cm

Fouilles Judith Marquet-Krause, 1933-1935

Don James Armand Edmond Armand Edmond de Rothschild, 1936

Musée du Louvre, département des Antiquités orientales

AO18857

Marquet-Krause, 1935, pl. LVII, LVIII : 27.762



© 2005 Musée du Louvre / Raphaël Chipault

Jarre à anses en tenon, panse globulaire et fond plat

Age du Bronze ancien I

Aï, nécropole

Terre cuite, engobée

H : 15,00 cm ; D : 13,30 cm

Fouilles Judith Marquet-Krause, 1933-1935

Don James Armand Edmond Armand Edmond de Rothschild, 1936

Musée du Louvre, département des Antiquités orientales

AO 18858

Marquet-Krause, 1949, pl. LIX : 668



© 2008 Musée du Louvre / Antiquités orientales

Jarre à anses, à faux goulot et à fond plat

Age du Bronze ancien I

Aï, nécropole, tombe C

Terre cuite engobée

H : 14,90 cm ; D : 14,70 cm

Fouilles Judith Marquet-Krause, 1933-1935

Don James Armand Edmond Armand Edmond de Rothschild, 1936

Musée du Louvre, département des Antiquités orientales

AO 18859

Marquet-Krause, 1949, pl ; XLIV, LX : 372



© 2007 Musée du Louvre / Raphaël Chipault

Cruche à fond plat

Age du Bronze ancien I

Aï, nécropole, tombe G ?

Terre cuite engobée

H : 16,00 cm ; D : 13,60 cm

Fouilles Judith Marquet-Krause, 1933-1935

Don James Armand Edmond Armand Edmond de Rothschild, 1936

Musée du Louvre, département des Antiquités orientales

AO 18860

Marquet-Krause, 1935, pl. LIX, 810



© 2008 Musée du Louvre / Antiquités orientales

Cruche à anse surélevée

Age du Bronze ancien I

Aï, nécropole, tombe C ?

Terre cuite, engobe rouge

H : 13,30 cm ; D : 11, 8 cm

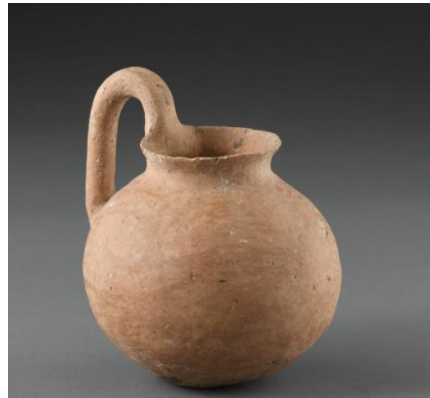
Fouilles Judith Marquet-Krause, 1933-1935

Don James Armand Edmond Armand Edmond de Rothschild, 1936

Musée du Louvre, département des Antiquités orientales

AO 18861

Marquet-Krause, 1935, pl. XLIV



© 2008 RMN-Grand Palais (musée du Louvre) / Franck Raux

Cruche à anse bifide

Age du Bronze ancien I

Aï, nécropole, tombe G

Terre cuite

H : 10,30 cm ; D : 9 cm

Fouilles Judith Marquet-Krause, 1933-1935

Don James Armand Edmond de Rothschild, 1936

Musée du Louvre, département des Antiquités orientales

AO 18862

Marquet-Krause, 1949, p. 91, pl.LVI : 878



© 2014 RMN-Grand Palais (musée du Louvre) / Mathieu Rabeau

Cruche à anse bifide
Age du Bronze ancien I
Aï, nécropole
Terre cuite
H : 7,67 cm ; D : 7,10 cm (max)
Fouilles Judith Marquet-Krause, 1933-1935
Don James Armand Edmond de Rothschild, 1936
Musée du Louvre, département des Antiquités orientales
AO 18863
Marquet-Krause, 1949, p. 86, pl. LXIII : 878



© 2008 Musée du Louvre / Antiquités orientales

Cruche à anse
Age du Bronze ancien I
Aï, nécropole, tombe G
Terre cuite
H : 7,56 ; D : 6,10 cm
Fouilles Judith Marquet-Krause, 1933-1935
Don James Armand Edmond de Rothschild, 1936
Musée du Louvre, département des Antiquités orientales
AO 18864
Marquet-Krause, 1949, p. 89, pl. LIX : 856



© 2008 Musée du Louvre / Antiquités orientales

Jarre à anses en tenon
Age du Bronze ancien I
Aï, nécropole, tombe C ?
Terre cuite
H : 7,80 cm ; D : 8,90 cm
Fouilles Judith Marquet-Krause, 1933-1935
Don James Armand Edmond de Rothschild, 1936
Musée du Louvre, département des Antiquités orientales
AO 18865
Marquet-Krause, 1935, pl. LVII



© 2008 Musée du Louvre / Antiquités orientales

Amphoriskos
Age du Bronze ancien I
Aï, nécropole, tombe C ?
Terre cuite
H : 10,87 cm ; D : 10 cm
Fouilles Judith Marquet-Krause, 1933-1935
Don James Armand Edmond de Rothschild
Musée du Louvre, département des Antiquités orientales
AO 18866
Marquet-Krause, 1935, pl. LVIII : 36.520



© 2014 RMN-Grand Palais (musée du Louvre) / Mathieu Rabeau

Cruche

Age du Bronze ancien I

Aï, nécropole, tombe G

Terre cuite engobée

H : 8,21 cm ; D : 6,65 cm

Fouilles Judith Marquet-Krause, 1933-1935

Don James Armand Edmond de Rothschild, 1936

Musée du Louvre, département des Antiquités orientales

AO 18867

Marquet-Krause, 1949, p. 105, pl. LXXIV : 1011



© 2008 Musée du Louvre / Antiquités orientales

Cruche à panse piriforme

Age du Bronze ancien

Aï, nécropole

Terre cuite engobée

H : 9,95 cm ; D : 5,27 cm

Fouilles Judith Marquet-Krause, 1933-1935

Don James Armand Edmond de Rothschild, 1936

Musée du Louvre, département des Antiquités orientales

AO 18868

Marquet-Krause, 1935, pl. LVIII : 46.956



© 2008 Musée du Louvre / Antiquités orientales

Gobelet

Age du Bronze ancien III

Ai, sanctuaire

Terre cuite, engobe rouge lustrée

H : 8 cm ; D : 10,32 cm

Fouilles Judith Marquet-Krause, 1933-1935

Don James Armand Edmond de Rothschild, 1936

AO 18869

Musée du Louvre, département des Antiquités orientales

Marquet-Krause, 1935, pl. LVI : 24.1519 ; 1949, pl. LIII



© 2014 RMN-Grand Palais (musée du Louvre) / Mathieu Rabeau

Amphoriskos à panse piriforme

Age du Bronze ancien I

Ai, nécropole, tombe G

Terre cuite engobée, peinture rouge

H : 13 cm ; D : 10,53 cm

Fouilles Judith Marquet-Krause, 1933-1935
Don James Armand Edmond de Rothschild, 1936
AO 18870
Musée du Louvre, département des antiquités orientales
Marquet-Krause, 1935, pl. LVIII : 41.986



© 2005 Musée du Louvre / Raphaël Chipault

Amphoriskos
Age du Bronze ancien I
Aï, nécropole, tombe C
Terre cuite engobée peinture rouge
H : 8,10 cm ; D : 5,70 cm
Fouilles Judith Marquet-Krause, 1933-1935
Don James Armand Edmond de Rothschild, 1936
AO 18871
Musée du Louvre, département des Antiquités orientales
Marquet-Krause, 1935, pl. VIII : 19.108



© 2008 Musée du Louvre / Raphaël Chipault

Bol à goulot latéral
Age du Bronze ancien III
Aï, nécropole, tombe G
Terre cuite engobée, peinture rouge
H : 6 cm ; L : 12,60 cm (max)
Fouilles Judith Marquet-Krause, 1933-1935
Don James Armand Edmond de Rothschild, 1936
AO 18872
Musée du Louvre, département des Antiquités orientales
Marquet-Krause, 1935, pl. LVII, LVIII : 12.852



© 2008 Musée du Louvre / Antiquités orientales

Jarre à anses en tenons
Age du Bronze ancien I
Aï, nécropole, tombe G ?
Terre cuite engobée
H : 10,10 cm ; D : 13,70 cm
Fouilles Judith Marquet-Krause, 1933-1935
Don James Armand Edmond de Rothschild, 1936
AO 18873
Musée du Louvre, département des Antiquités orientales
Marquet-Krause, 1935, pl. VII



© 2008 Musée du Louvre / Antiquités orientales

Coupe à pied

Age du Bronze ancien III

Aï, sanctuaire B, chambre 116

Terre cuite, engobe rouge lustrée

H : 10 cm ; D : 14 cm

Fouilles Judith Marquet-Krause, 1933-1935

Don James Armand Edmond de Rothschild, 1936

Musée du Louvre, département des Antiquités orientales

AO 18874

Marquet-Krause, 1935, pl. LVIII : 14.24



© 2014 RMN-Grand Palais (musée du Louvre) / Mathieu Rabeau

Coupe à fond plat

Age du Bronze ancien I

Aï, nécropole

Terre cuite

H : 5,30 cm ; D : 24,40 cm

Fouilles Judith Marquet-Krause, 1933-1935

Don James Armand Edmond de Rothschild, 1936

Musée du Louvre, département des Antiquités orientales

AO 18875

Marquet-Krause, 1935, pl. LVII



© 2007 Musée du Louvre / Raphaël Chipault

Coupe à fond aplati
Age du Bronze ancien I
Aï, nécropole, tombe C
Terre cuite, peinture rouge
H : 5,90 cm ; D : 22,40 cm
Fouilles Judith Marquet-Krause, 1933-1935
Don James Armand Edmond de Rothschild, 1936
AO 18876
Musée du Louvre, département des Antiquités orientales
Marquet-Krause, 1935, pl. LVIII : 16517



© 2008 Musée du Louvre / Antiquités orientales

Coupe à une anse en tenon.
Age du Bronze ancien I
Aï, nécropole, tombe G
Terre cuite
H : 4,80 cm ; D : 16,30 cm
Fouilles Judith Marquet-Krause, 1933-1935
Don James Armand Edmond de Rothschild, 1936
AO 18877
Musée du Louvre, département des Antiquités orientales
Marquet-Krause, 1935, pl. LVII



© 2008 Musée du Louvre / Antiquités orientales

Coupe
Age du Bronze ancien
Aï, nécropole
Terre cuite, engobe rouge
H : 3,40 cm ; D : 3,40 cm
Fouilles Judith Marquet-Krause, 1933-1935
Don James Armand Edmond de Rothschild, 1936
AO 18878
Musée du Louvre, département des Antiquités orientales
Marquet-Krause, 1949, p. 69, pl. LVII : 658



© 2008 Musée du Louvre / Antiquités orientales

Bol profond à fond plat
Age du Bronze ancien I
Aï, nécropole
Terre cuite engobée
H : 7,40 cm ; D : 13,20 cm
Fouilles Judith Marquet-Krause, 1933-1935
Don James Armand Edmond de Rothschild, 1936
AO 18879
Musée du Louvre, département des Antiquités orientales
Marquet-Krause, 1935, pl. LVII



© 2008 Musée du Louvre / Antiquités orientales

Bol

Age du Bronze ancien

Aï, nécropole, tombe C

Terre cuite

H : 6,70 cm ; D : 13,20 cm

Fouilles Judith Marquet-Krause, 1933-1935

Don James Armand Edmond de Rothschild, 1936

AO 18880

Musée du Louvre, département des Antiquités orientales

Marquet-Krause, 1949, p. 54, pl. LVII, pl. LXIX : 361



© 2008 Musée du Louvre / Antiquités orientales

Coupe à fond plat

Age du Bronze ancien

Aï, nécropole

Terre cuite engobée

H : 3,90 cm ; D : 11,90 cm

Don James Armand Edmond de Rothschild, 1936

Musée du Louvre, département des Antiquités orientales

AO 18881

Marquet-Krause, 1949, p. 169, pl. LXXV : 1386



© 2007 Musée du Louvre / Raphaël Chipault

Coupe à fond arrondi
Age du Bronze ancien I
Aï, nécropole, tombe G
Terre cuite engobée
H : 3,35 cm ; D : 8,40 cm
Fouilles Judith Marquet-Krause, 1933-1935
Don James Armand Edmond de Rothschild, 1936
AO 18882
Musée du Louvre, département des Antiquités orientales
Marquet-Krause, 1949, p. 97, pl. LXXIII : 937



© 2008 Musée du Louvre / Antiquités orientales

V - Dons d'antiquités orientales d'Edmond de Rothschild au musée du Louvre (1990)

Support d'offrande vouée par Nin Alla
Époque néo-sumérienne. Vers 2130 av. J.-C.
Tello (Irak)
Chlorite
H : 10,5 cm ; D : 7,1 cm
Inscription en sumérien gravée dans un cartouche sur le pied
Fouilles clandestines de Tello, coll. Feuarent
Don E de Rothschild, 1990
Musée du Louvre, département des Antiquités orientales
AO 29931
Caubet, 1991 ; André-Salvini, 1992



© 2008 RMN-Grand Palais / Musée du Louvre / René-Gabriel Ojéda

Bibliographie citée :

- *Archéologie comparée. Europe orientale, Asie, Océanie, Amérique. Catalogue sommaire illustré des collections du musée des Antiquités nationales de Saint-Germain-en-Laye*, 1989, II.

- B. André-Salvini, « À propos d'un objet cultuel de l'époque de Goudéa (AO 29931) », *Studi Micenei ed Egeo-Anatolici*, n° 30, 1992, p. 267-273.

- A. Caubet, « Un autel dédié par Nin Alla, épouse de Goudéa, don du baron E. de Rothschild », *Revue du Louvre*, 1991-1, p. 14-17.

-A. Maier, *Bronze and Iron Age Tombs at Tel Gezer, Israel. Finds from Raymond-Charles Weill's Excavations in 1914 and 1921*, BAR International Series 1206, 2006.

- J. Marquet-Krause, « La deuxième campagne de fouilles à Ay (1934). Rapport sommaire », *Syria*, XVI, 1935, p. 325-352.

- J. Marquet-Krause, *Les Fouilles de AY (Et-Tell). 1933- 1935. Entreprises par le Baron Edmond de Rothschild, membre de l'Institut. La résurrection d'une grande cité biblique*, Paris, 1949.